

Årsrapport og
bærekraftsrapport

2021

4	Forord
6	 Dette er Arva
8	Vår visjon og vårt oppdrag
10	Vår felles historie
12	Vår organisasjon
14	Viktige hendelser i 2021
16	Bærekraft på dagsorden
18	Vår strategi
20	Mennesker og samfunn
25	Klima og miljø
32	Virksomhetsstyring
34	Våre resultater
36	Styrets beretning
40	Årsregnskap
58	Revisors beretning
62	Klimaregnskap
69	GRI rapportering

Forord



Eirin Kjølstad

Eirin Kjølstad
Administrerende direktør
Arva AS

I slutten av 2020 fusjonerte Nordlandsnett og Troms Kraft Nett til Arva og ble Norges 6. største kraftnettselskap. Vår hovedoppgave er å levere stabil og sikker strømforsyning til nye og eksisterende kunder fra Tonnes i sør til Lyngseidet i nord.

Dette er Arvas første års- og bærekraftsrapport. I vår nye strategi er fremtidige generasjoner en sentral interessent sammen med kunder, ansatte og eiere. En fremtid der våre barn og barnebarn har de samme mulighetene som vi har i dag er viktig for oss. Våre største bidrag vil være gjennom å muliggjøre elektrifisering og å legge til rette for bærekraftige lokalsamfunn i våre områder.

Klimaendringene merker vi allerede i vår region. Ekstremvær og andre klimatiske forhold er sentrale elementer i risikovurderingene når vi prosjekterer, bygger og vedlikeholder kraftnettet. Arva ønsker å legge til rette for at industri og samfunnet rundt oss kan bruke ren elektrisk energi og redusere klimagassutslippene. For å få dette til ønsker vi å jobbe tett sammen med privatkunder, industri, kommuner og andre kraftnettselskaper.

Elektrifisering av industri og transport er det viktigste virkemiddelet for å redusere klimagassutslipp. El-busser er satt i drift i Bodø og el-ferge vil bli tatt i bruk i våre områder. Vi har ferdigstilt forsyning til en rekke nye fabrikkbygg for sjømatindustrien i 2021. Salten Smolt i Breivik og settefiskanlegget til NRS i Dåfjord er to av dem.

Vi arbeider kontinuerlig med å utvikle kraftnettet til samfunnets forventninger. Samtidig registrerer vi historisk høy etterspørsel etter kapasitet i våre områder.

På Senja har vi forespørsler om å tilknytte mer enn 300 MW frem mot 2030. Dette tilsvarer 1,5 ganger kapasiteten i Tromsø by. I Glomfjord Industripark i Salten-området vil det legges til rette for 45 MW nytt forbruk i 2022, og vi har blitt forespurt om ytterligere 600 MW mot 2030.

Navnet Arva kommer fra nordsamisk, og betyr energi og viljestyrke. Det er egenskaper som blir høyst nødvendig for å realisere det grønne skiftet og utvikle vår region. Arva er godt rigget for oppgaven med kompetente medarbeidere og eiere som vil det beste for lokalsamfunnet. Vår nye strategi for perioden 2022–2024 viser hvordan vi skal få det til.

Vi tar ansvar.
Sammen for et elektrisk Nord-Norge!

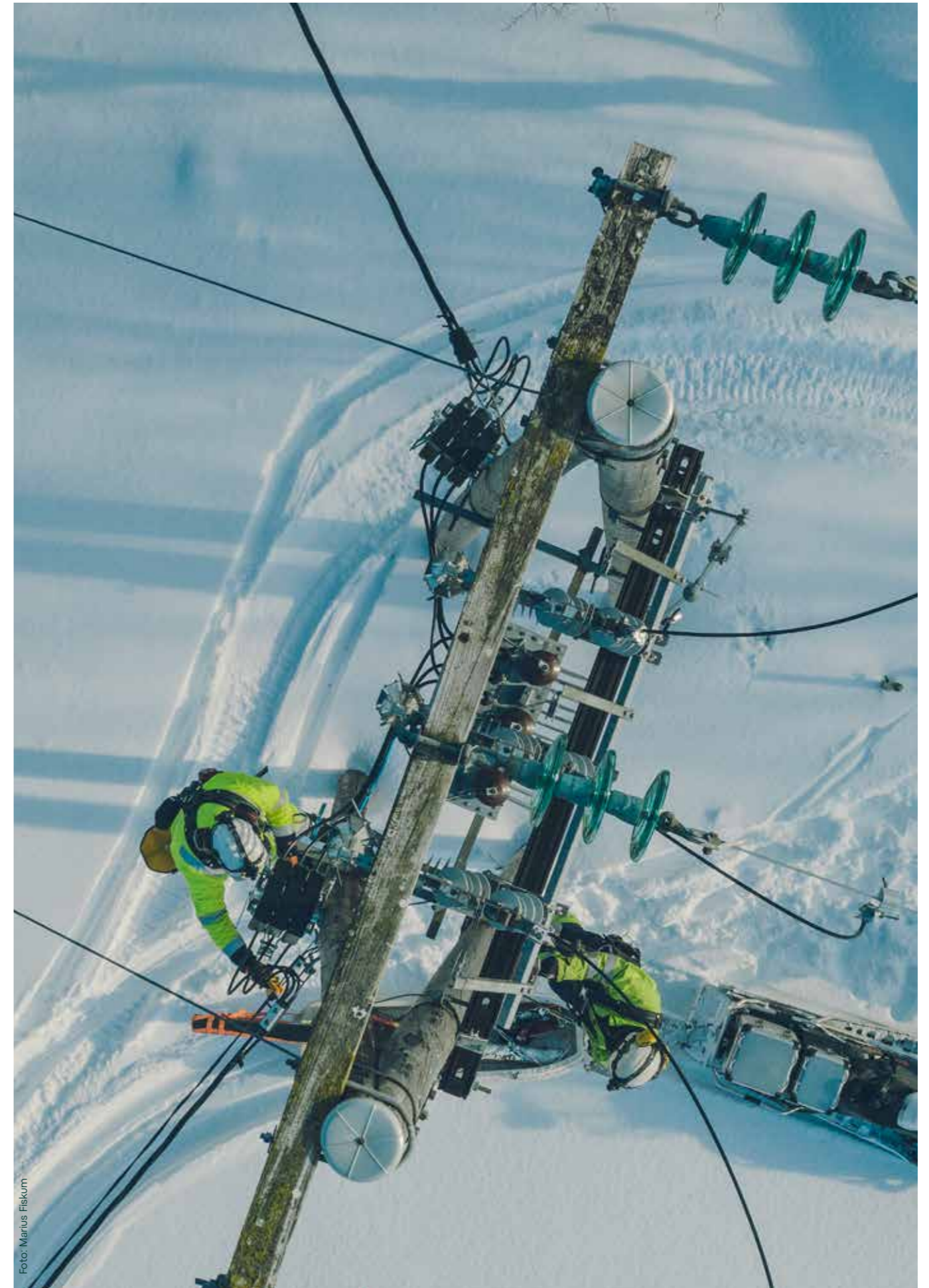


Foto: Marius Fliskum

Dette er Arva

Antall kunder

122 000

Antall ansatte

216

Antall trafostasjoner

52

Pålitelighet

99,98 %

5 427 GWh

energi distribuert 2021

15 829 km

med kraftlinjer

10 000

Investeringsnivå
neste 10 år

MNOK

I 2021 har vi utarbeidet ny visjon og tydeliggjort vårt samfunnsoppdrag. Vi har også gjennomført en vesentlighetsanalyse for å kartlegge de viktigste bærekraftsområdene for Arva og for våre interessenter, samt i hvilken grad vi kan påvirke de ulike områdene. Disse er linket til FNs bærekraftsmål.

Vår visjon og vårt oppdrag

VÅR VISJON

Sammen for et elektrisk Nord-Norge!

VÅRT SAMFUNNSOPPDRAG

Arva skal utvikle og drifte en stabil og sikker strømforsyning til utvikling av samfunnet i Nord-Norge.

Vi skal videreføre arven fra de som bygde strømmettet, og sammen med våre kunder og samarbeidspartnere realisere ei elektrisk fremtid.

Vi i Arva inspirerer til effektiv energibruk, og tar ansvar for at kunnskapen om en bærekraftig strømforsyning utvikles og læres videre til neste generasjon.

FNs bærekraftsmål

13 STOPPE KLIMAENDRINGENE



Arva tar ansvar for å elektrifisere landsdelen og bidra til å redusere utslippene.

17 SAMARBEID FOR Å NÅ MÅLENE



Samarbeid er viktig for å lykkes. Arva vil være en partner for industri, kommuner, akademia og andre nettselskaper for å finne gode løsninger.

11 BÆREKRAFTIGE BYER OG LOKALSAMFUNN



Byer og lokalsamfunn står for store klimagassutslipp. Elektriske løsninger er nødvendig for å redusere utslippene. I vår region kan byer og lokalsamfunn utvikle sine næringer i en bærekraftig retning takket være tilgang til elektrisitet.

4 GOD UTDANNING



Vi er avhengig av kompetente medarbeidere for å utvikle strømmettet. El-kraft har vært og blir viktig framover, i tillegg vil ny kompetanse og nye perspektiver være viktig for at vi skal ta nye steg mot våre mål.

12 ANSVARLIG FORBRUK OG PRODUKSJON



Å bygge ut kraftnett har miljøpåvirkning. Arva arbeider kontinuerlig for å redusere vårt miljøavtrykk. Sammen med våre leverandører tar vi i bruk mer miljøvennlige materialer og gjenbraker komponenter i nettet. Vi tar i bruk ny teknologi for å utnytte kraftnettet bedre.

9 INDUSTRI, INNOVASJON OG INFRASTRUKTUR



Vår infrastruktur er nøkkelen til å levere stabil og sikker strømforsyning. Vi drifter, fornyer og vedlikeholder strømmettet i store deler av Nordland og Troms.

7 REN ENERGI TIL ALLE



Vi skal legge til rette at grønn energi som produseres i landsdelen gjøres tilgjengelig til samfunnet.

I april 2020 offentliggjorde Troms Kraft og Bodø Energi enighet om å igangsette fusjonsforhandlinger for sine nettselskap Troms Kraft Nett og Nordlandsnett.

Vår felles historie

Begge nettselskapene var fra før blant landsdelens største, og er etter sammenslåingen landets sjette største nettselskap. Den 15. oktober 2020 ble det holdt generalforsamling i begge nettselskapene, hvor beslutningen om fusjon ble vedtatt.

Historien til Nordlandsnett og Troms Kraft Nett er også historien om hvordan vi bygget landsdelen. Velstand og fremgang akselererte etter hvert som by og land fikk tilgang til strøm. Lokalt eierskap gjennom kommunale og fylkeskommunale eiere sørget for at lokale interesser ble

ivaretatt. Akkurat slik det også er i dag. Sammen står vi på kraftpionerens skuldre, og sammen bygger vi en felles bærekraftig fremtid.

Vi har sørget for sikker strømforsyning i Nordland og Troms i mer enn 100 år. Det skal vi fortsette med.



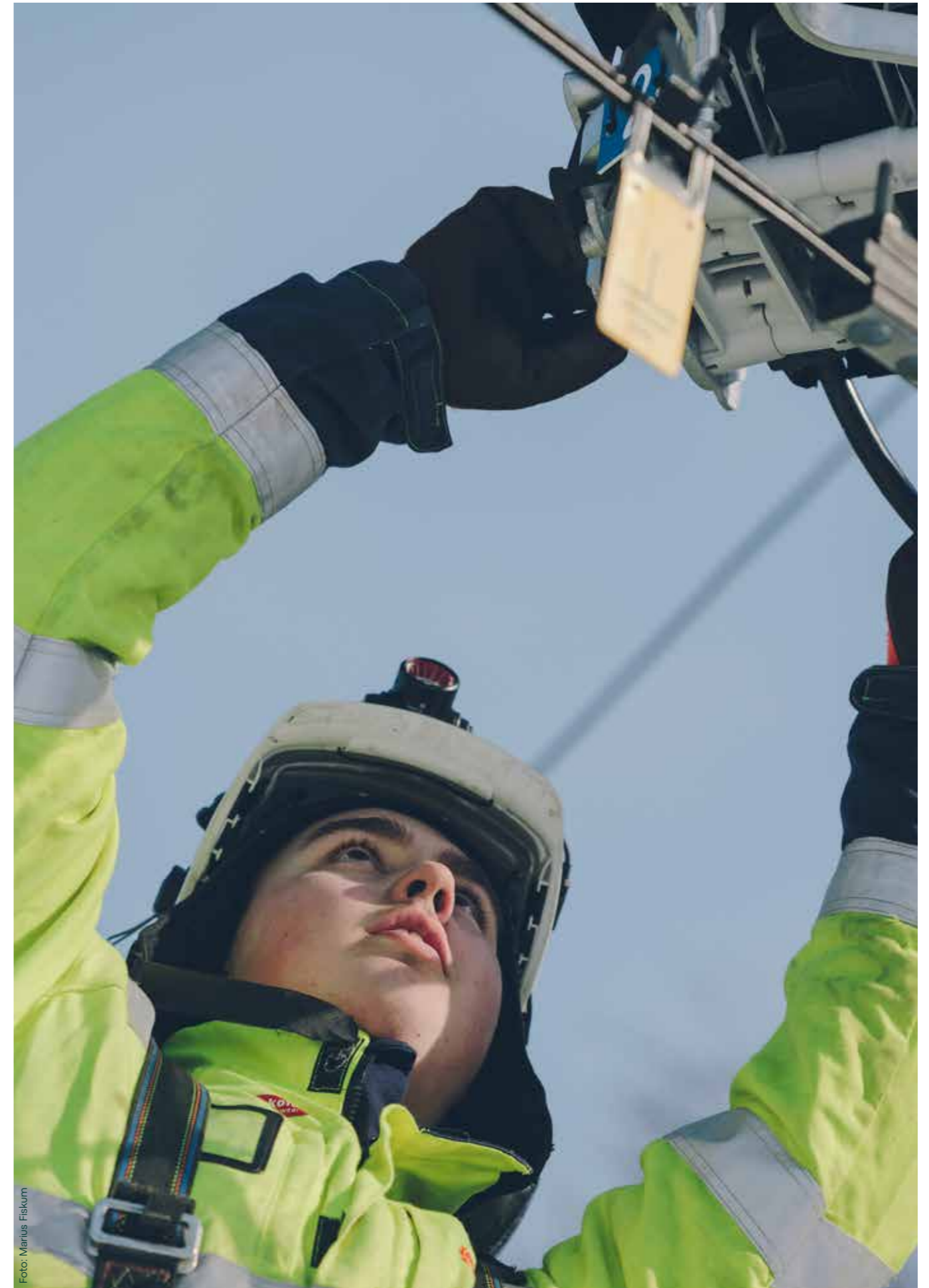
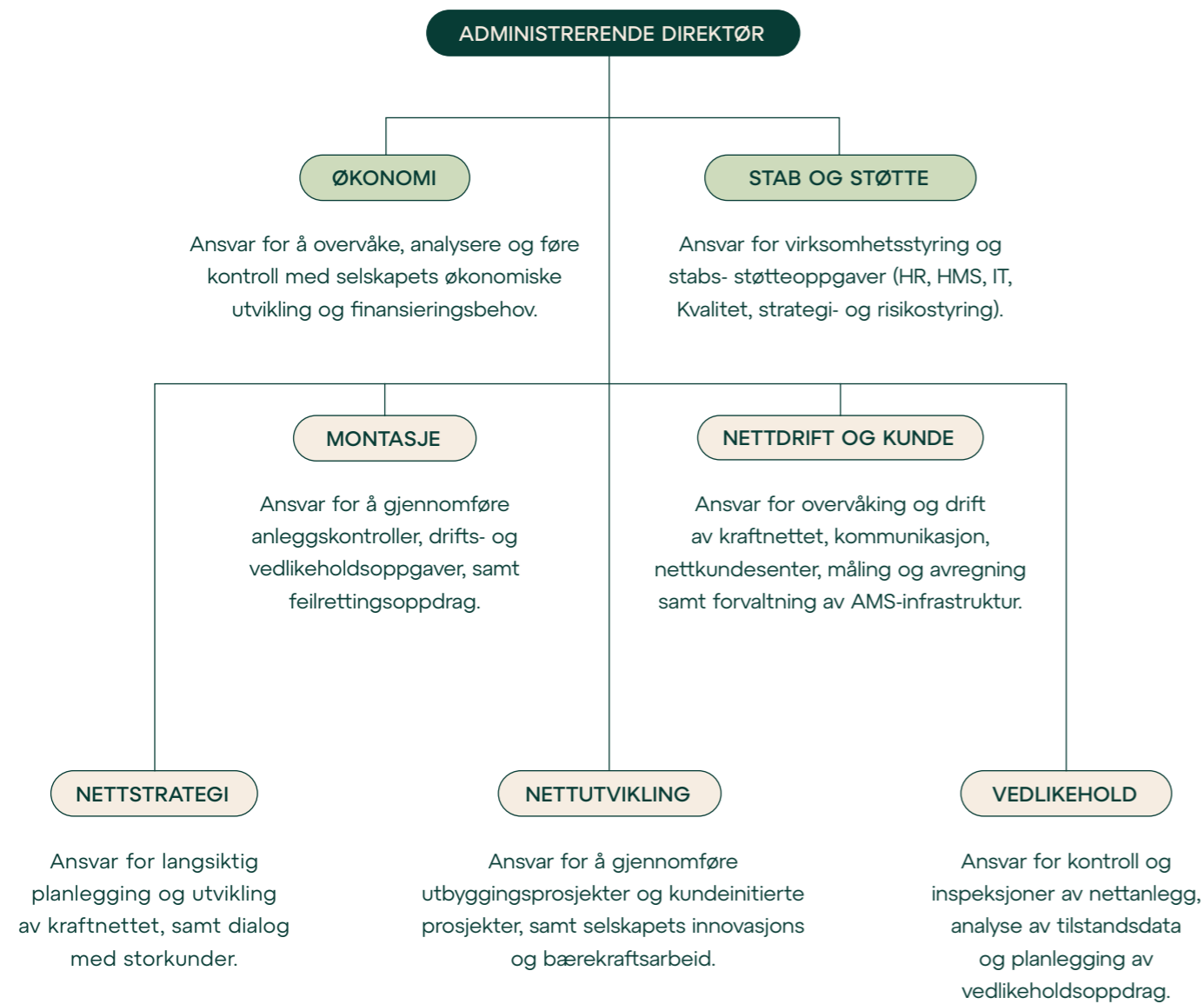
Foto: Arkivfoto

Dette er Arva

- Arva AS er et majoritets eid datterselskap av Troms Kraft AS, og en del av Troms Kraft konsernet.
- Arva AS eies av Troms Kraft AS (60%) sammen med Bodø Energi AS (35,96%) og Dragefossen Kraftanlegg AS (4,04%).
- Selskapet har sitt hovedkontor i Bodø.
- Arva driver med nettvirksomhet og har enerett til distribusjon av strøm innen konsesjonsområdet, som dekker et stort geografisk område med 19 kommuner i Nord-Norge.
- Virksomheten er underlagt regulering av Norges vassdrags- og energidirektorat (NVE)/Reguleringsmyndigheten for energi (RME).

Vår organisasjon

For å gjennomføre vårt samfunnsoppdrag i hele konsesjonsområdet har vi organisert vår virksomhet i fem avdelinger i tillegg til økonomi, stab og støtte.



Viktige hendelser i 2021

● Arva konsesjonsområder

Ferdigstilt ny **22kV-line** i **Ullsfjord** og tilknyttet to kraftverk

Renovert **Gimle trafostasjon** i Tromsø

Ferdigstilt ny **hovedforsyning til Tromsø by** (ny 132kV sjøkabel over Balsfjorden)



Foto: Vegard Stien

Gjennom **Smart Senja** prosjektet, fått levert Norges største batteri til bruk i kraftnettet

● **Tegnet avtale** for å overta flere av Statnetts anlegg i Troms

● **Ferdigstilt forsyning** til en rekke nye fabrikanlegg for sjømatindustri i Nordland og Troms

● Tilknyttet et **rekordstort antall** nye, små og store kunder

Ferdigstilt ny **trafostasjon på Kjelling** med SF₆-fritt koblingsanlegg og tilknyttet nye kraftverk

Leverte kraftforsyning til ladeinfrastruktur for **el-busser i Bodø by**

Feilretting av **sjøkabel til Myken**.



Foto: Jan Inge Westermann

Ferdigstilt ny **hovedforsyning til Bodø by** (132kV Hopen-Søløyvannsveien)

Bærekraft på dagsordenen



Vårt strategiske rammeverk

I løpet av 2021 har Arva utarbeidet en ny strategi for perioden 2022–2024. Disse tre årene blir avgjørende for å forberede selskapet og samfunnet til en lavutslippsrealitet. Strategien adresserer tre konkrete utfordringer vi møter i det grønne skiftet: kapasitet i nettet, effektivitet og kvalitet.

Som grunnlag til strategien har vi gjennomført en omfattende interessentanalyse. Sammen med konsernet har vi kartlagt hvilke temaer som er vesentlige for å muliggjøre verdiskaping over tid og der vi har negative og positive påvirkninger på klima og miljø, mennesker og samfunn.

VESENTLIGE BÆREKRAFTSTEMAER I TROMS KRAFT KONSERNET

Mennesker og samfunn

- Helse, miljø og sikkerhet
- Sysselsetting, mangfold og likestilling
- Lokalsamfunn, vertskommuner, konsesjonsområder og reindriftsnæring
- Informasjons- og cybersikkerhet

Klima og miljø

- Produksjon og distribusjon av fornybar energi
- Bærekraftig strømforbruk
- Reduksjon av klimagassutslipp og håndtering av klimarisiko
- Naturinngrep, biologisk mangfold og forvaltning av vannressurser

Virksomhetsstyring

- Forretningsetikk og regulatorisk etterlevelse
- Risikostyring
- Ansvarlig leverandørstyring

Vi har fremhevet fire sentrale interessenter i strategien som hensyntar disse temaene. Vi har laget et spesifikt mål til hver av disse interessentene. Vi har utviklet strategier og målinger for å nå disse målene.

1 EIERE Effektivitet på 105% i 2026

Effektivitet knyttes til vår konkurranseevne og muligheter til å utvikle nettet for å møte forespørsel. Effektivitet måles i forhold til andre nettselskaper. Det er reguleringsmyndighetene (RME) som fastslår regler for innteksreguleringen som «skal bidra til en effektiv drift, utvikling og utnyttelse av strømmettet. Dette bidrar igjen til en sikker strømforsyning, og sørger for at kundene ikke betaler høyere nettleie enn nødvendig.»¹

¹ Om reguleringen av strømnetselskaperes inntekter
<https://www.nve.no/media/8368/om-reguleringen-av-str%C3%B8mnetselskaperes-inntekter.pdf>

2 KUNDER Trygge, tilfredse og fleksible kunder

Vi skal sørge for at våre anlegg, eksisterende og nye, er trygge for omverden. Vårt arbeid med el-sikkerhet skal bidra til trygge el-installasjoner med riktig kvalitet i vårt lokalsamfunn.

Vi skal arbeide for en høy kundetilfredshet og levere kvalitetsmessig gode tjenester til våre kunder.

Vi ønsker å inspirere til effektiv energibruk og utnytte eksisterende kapasitet i nettet. Dette krever samspill med kunder der man kan utnytte fleksibilitet som finnes.

3 ANSATTE Sikker, attraktiv og lærende organisasjon

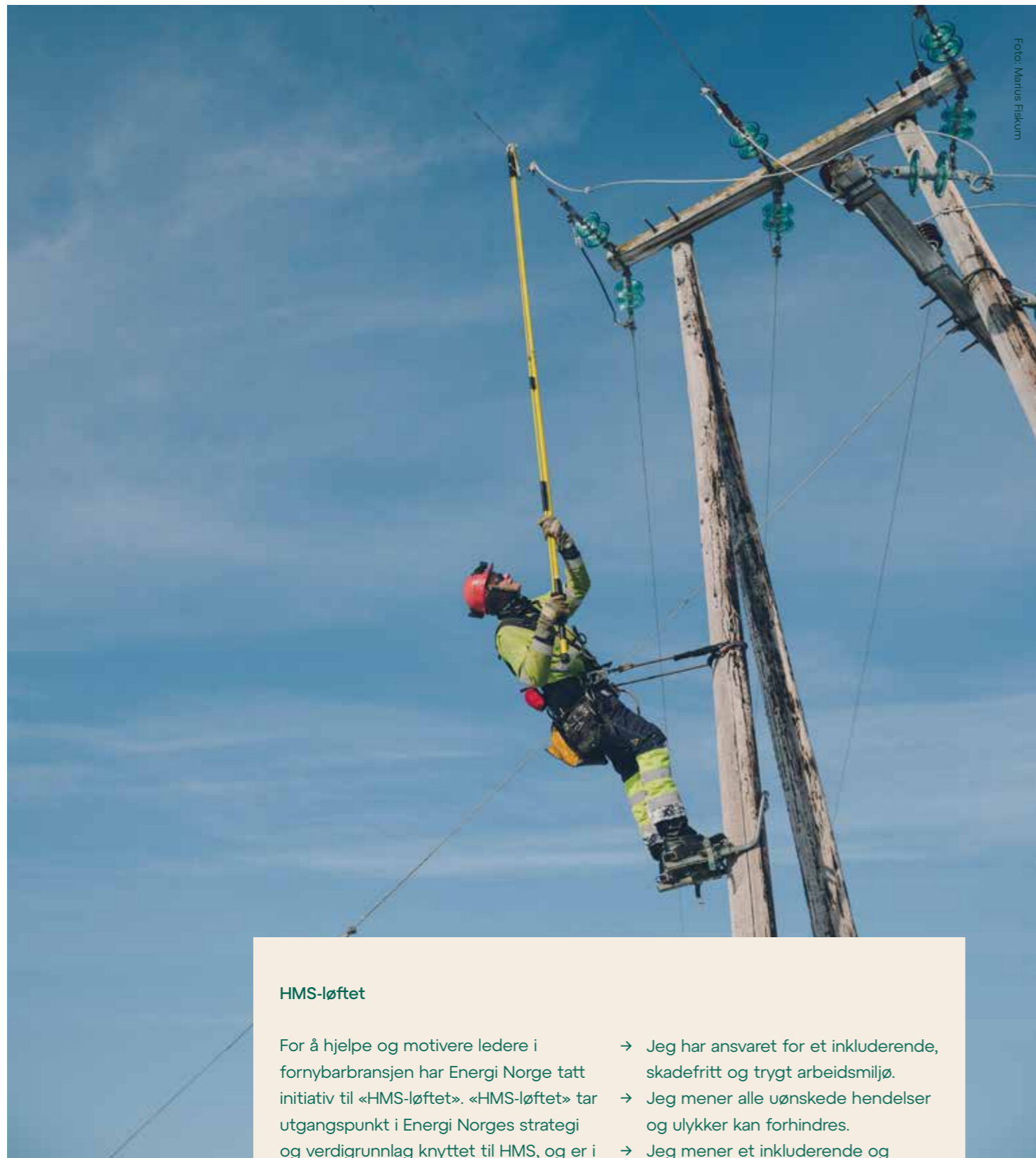
Vi fortsetter arbeidet med å utvikle sikkerhetskulturen i selskapet. HMS er vårt viktigste anliggende, og vil alltid stå øverst på agendaen. Sikker betyr også i denne sammenhengen IT- og informasjonssikkerhet. Kvalifisert arbeidskraft er viktig for å gjennomføre oppdraget vårt, og vi skal være en attraktiv arbeidsgiver både for eksisterende og fremtidige ansatte. Læring er en viktig forutsetning for at vi klarer å endre oss. Vi må tenke kvalitet i arbeidsprosessene, og legge forholdene til rette for at våre ansatte kan videreutvikle sin kompetanse.

4 FREMTIDIGE GENERASJONER Redusert miljøpåvirkning og økt synlighet i lokalsamfunnet

Vi setter fokus på vår miljøpåvirkning og behov for samarbeid og kompetanse for å få til det grønne skiftet. Vår bransje er generelt mindre moden på klima- og miljødimensjonen enn dimensjoner knyttet til økonomi eller sosiale forhold. Samtidig er nettbransjen en viktig aktør for å få til det grønne skiftet og for å nå klimamålene. Vi ønsker å jobbe langs hele verdikjeden, både synliggjøre vårt positive bidrag knyttet til elektrifisering av samfunnet og redusere fotavtrykket fra våre aktiviteter, bl.a. gjennom tett samarbeid med våre leverandører.

Arva-navnet og vår rolle må bli kjent utad. Vi mener at tidlig dialog med kunder legger til rette for å utføre vårt oppdrag effektivt og vi vil fortsette å møte kommuner og store næringskunder, samt utvikle nye møteplasser. Vi ønsker også å rette fokus på skoler og utdanningsinstitusjoner for å fremme rekruttering til vår bransje.

Framover vil vi definere målbare ambisjoner og KPIer for å følge opp strategien. Vi vil regelmessig rapportere status og resultater til styret.



HMS-løftet

For å hjelpe og motivere ledere i fornybarbransjen har Energi Norge tatt initiativ til «HMS-løftet». «HMS-løftet» tar utgangspunkt i Energi Norges strategi og verdigrunnlag knyttet til HMS, og er i praksis en avtale der øverste leder i alle medlemsvirksomheter forplikter seg til å aktivt arbeide for å bedre HMS-kulturen gjennom fem punkter

- Jeg har ansvaret for et inkluderende, skadefritt og trygt arbeidsmiljø.
- Jeg mener alle uønskede hendelser og ulykker kan forhindres.
- Jeg mener et inkluderende og åpent arbeidsmiljø gjør oss sterkere.
- Jeg skal kontinuerlig arbeide med forbedringer for å sikre en skadefri arbeidshverdag.
- Jeg skal sikre kunnskapsdeling og samarbeide med medlems-bedriftene.

HMS ligger til grunn i alt vi gjør

Vårt viktigste mål er å sikre at alle som kommer på jobb, hos oss og for oss, kommer like hel hjem som når de dro på jobb. Vi skal oppnå null skader på mennesker og miljø gjennom tydelig ledelsesengasjement, en aktiv vernetjeneste og systematisk arbeid. Hos oss skal det være trygt å jobbe, og alle skal komme glade og friske hjem!

Arva er en samfunnskritisk virksomhet og har hatt strenge smittevernregler for å sikre vårt samfunnsoppdrag under covid-19 pandemien. Vi har i periodene med strenge nasjonale eller regionale tiltak benyttet hjemmekontor og direkte oppmøte på anleggsplass. Våre medarbeidere har vist utholdenhet i en krevende periode.

Sykefravær i 2021 var på 3,3%. Det er arbeidet målrettet med oppfølging av sykefravær gjennom året. Måltallet var 4% og resultatet viser at vi har lyktes. I vårt forebyggende arbeid har vi tilrettelagt arbeidsplasser, gitt fysioterapitilbud og samarbeidet tett med bedriftshelsetjenesten. Ledere under pandemien har blitt veiledet til å være digitalt til stede for medarbeidere og å legge til rette for samhold og samhandling digitalt. Når smittevernplanen har gitt rom for det, har det vært oppfordret til fysisk tilstedeværelse og sosiale arrangementer.

Vi har hatt en økning i antall registrerte uønskede hendelser² fra 11 i 2020 til 20 i 2021 og en økning i totalskadefraværshfrekvens (H²) fra 0 i 2020 til 2,7 i 2021, samt en økning i fraværshfrekvens (F⁴) på 66,5 mot 0 i 2020. Vi har en nullvisjon og er ikke fornøyd med at det inntreffer hendelser som kan eller har medført skade eller redusert helse. Samtidig er vi takknemlig for at vi har en åpenhetskultur som sikrer at hendelser som inntreffer blir meldt slik at vi systematisk kan sikre læring og bidra til å unngå lignende hendelser i fremtiden.

Vårt HMS-arbeid handler om holdninger og langsiktig arbeid. Hele bransjen har blitt utfordret til å ta ansvar for et videre løft, og i år tok vi neste steg ved at vår administrerende direktør Eirin Kjølstad signerte og forpliktet seg til Energi Norges HMS-løfte. Løftet forplikter vår øverste ledelse til å både løfte oss selv, men også til å bidra til å løfte bransjen som helhet til et høyere nivå innen HMS.

² Uønskede hendelser er arbeidsrelaterte episoder der skade, redusert helse (uavhengig av alvorlighetsgrad) har forekommet eller kunne ha forekommet

³ Totalskadefraværshfrekvens (H²) = (antall skader med fravær x 1 000 000) / antall arbeidstimer

⁴ Fraværshfrekvens (F) = (antall fraværshdager som følge av skade x 1 000 000) / antall arbeidstimer

De ansatte er vår viktigste ressurs!



Foto: Merius Flakum

Arva er en stor arbeidsgiver i nordnorsk målestokk og en viktig arbeidsplass i lokalsamfunnet. Ved utgangen av 2021 sysselsatte vi 216 ansatte fordelt på våre mange lokasjoner. Digitalisering, samarbeid og kompetanse er sentrale faktorer i vår nye strategi, men det er de ansatte som er vår viktigste ressurs. De har erfaring og kunnskap i hvordan nye løsninger kan hjelpe oss i å ta nye steg mot en sikker og bærekraftig forretningsdrift.

Arva har som mål å være en sikker, attraktiv og lærende organisasjon. Medarbeidertilfredshet og personlig utvikling vil stå sentralt for å tiltrekke og beholde ansatte. Vi ønsker et mangfold blant våre ansatte med ulik bakgrunn, kompetanse, kjønn, alder og etnisitet. Energibransjen har tradisjonelt sett vært en mannsdominert bransje, og Arva er ikke et unntak med en kvinneandel på 20%⁵.

Vi erkjenner at en slik fordeling medfører at vi går glipp av viktig kompetanse og perspektiver som vi sårt trenger i overgangen til lavutslippssamfunnet og realiseringen av det grønne skiftet. Vi har som mål å heve kvinneandelen og øke mangfoldet i selskapet.

En viktig faktor i arbeidet med å styrke kjønnsbalanse, er å arbeide systematisk med å sikre at diskriminering og trakassering ikke forekommer, og sikre like vilkår for likt arbeid. Det er ikke registrert tilfeller av diskriminering i 2021. Vi er bevisst på at diskriminering kan forekomme på indirekte måter og ikke nødvendigvis meldes inn. Vi vil derfor i våre lederutviklingsprogram ha søkelys på kultur og ledelse for å håndtere indirekte forhold som kan øke risikoen for at arbeidsmiljøet kan oppleves som diskriminerende.

Vi skal være en attraktiv organisasjon for ansatte uavhengig av kjønn eller bakgrunn. For å være attraktiv er det viktig for oss å være synlig, vise mulighetene som er hos oss og løfte frem det gode arbeidet i hvordan vi løser vårt samfunnsoppdrag. Vi har inngått flere samarbeidsavtaler med academia og utdanningsinstitusjoner for å styrke dette arbeidet. Vi arbeider aktivt, målrettet og systematisk for likestilling, inkludering og mangfold i vår organisasjon. Vi har nulltoleranse for diskriminering. Arva skal være en inkluderende arbeidsplass og gi alle likeverdige muligheter.

⁵ Se styrets beretning for mer detaljert informasjon om likestilling

Økt bevissthet om elsikkerhet og det grønne skiftet

DLE

Det lokale eltilsyn (DLE) er en del av det offentlige tilsynsapparatet og er faglig underlagt Direktoratet for Samfunnssikkerhet og Beredskap (DSB). Alle nettselskap er pålagt å ha en tilsynsenhet. I våre forsyningsområder er DLE administrativt underlagt Arva. DLE arbeider for å redusere antall skader og ulykker forårsaket av elektrisitet og gjennomfører tilsyn med lavspenningsanlegg i boliger og virksomheter, i tillegg til elvirksomheter.

Arva har en viktig rolle med å øke bevissthet i våre lokalsamfunn om elsikkerhet og det grønne skiftet. Overgangen til lavutslippssamfunnet og realiseringen av det grønne skiftet vil ha muligheter og risikoer. Arva skal ta ansvaret for at våre anlegg er trygge for omverden – og vi vil gjennom vårt elsikkerhetsarbeid hos DLE arbeide aktivt for å trygge kundene våre gjennom tilsyn, informasjonsarbeid og deltakelse på ulike arrangementer.

Selv om året har vært preget av korona og restriksjoner for å møtes, har vi møtt interesserte og motiverte elever. Vi har i arbeidet til DLE gjennomført klasseromundervisning om elsikkerhet på skoler i konsesjonsområdet. To skoler, Silsand barneskole og Gottesjord skole i Sørreisa, ble trukket blant vinnerne av quizen og stakk av med pengepremie på 12 500 kr. Vårt informasjonsarbeid på skoler er et viktig redskap for å skape forståelse og gode holdninger til el-sikkerhet blant unge

Konferansen *De regionale sikkerhetsdagene* gjennomføres som dugnad og spleiselag blant virksomheter som har interesse i å holde sikkerhetsnivået i regionen høyt, og som ser det som en del av sitt samfunnsansvar å bidra til et trygt og stabilt samfunn. Arva bidrar aktivt til konferansen som er rettet mot sentrale og regionale myndigheter, kommuner, næringsliv og forskere som arbeider for trygge og sikre lokalsamfunn i Norge.

Arva er en sentral og aktiv bidragsyter i lokalsamfunnet. Vi skal sikre tilgang på attraktive og stabile arbeidsplasser og bidra til et mer bærekraftig lokalsamfunn. Gjennom økt bevissthet om det grønne skiftet, vår tilstedeværelse i lokalsamfunn og vår tilrettelegging for samfunnsutvikling håper vi å bidra til at flere vil være med oss, som lærling, trainee eller nyansatt, for å få til det grønne skiftet.



Foto: Teira Sagvik

REPARASJON SJØKABEL

Vi forsyner mange øyer og må krysse mange fjorder, som her under sjøkabellegging mellom Fauske og Breivika i 2021. Derfor er vi nettselskapet med flest antall kilometer sjøkabler.

Når sjøkabelen først havarerer og øysamfunn blir uten strøm, er godt samarbeid med leverandør og det lokale samfunnet viktig for å opprettholde strømforsyning og få ny kabel på plass, som på Sandøy og Myken i sommeren 2021.

KLIMA OG MILJØ

Distribusjon av fornybar energi

Arvas største mulighet til å bidra positivt til grønn omstilling er ved å øke distribusjon av fornybar energi slik at forbrukere i vår region velger fossilfrie kilder. Sikker strømforsyning er en viktig del av vårt oppdrag. I vår region møter våre montører ofte tøffe forhold når de går ut for å rette feil.

I 2021 har vi distribuert 5 427 GWh. Hver kunde opplevde i snitt 2 langvarige avbrudd gjennom året (SAIFI), mens det langvarige gjennomsnittlige avbruddet var på ca. 3 timer (SAIDI). Vi jobber kontinuerlig med å utvide og gjøre kraftnettet mer robust og investerte 605 millioner kroner i 2021.

For å nå klimamålene og begrense global oppvarming til 1,5 grader må vi arbeide systematisk.

Reduksjon av egne klimagassutslipp

Arva har både direkte og indirekte klimagassutslipp fra vår drift og våre aktiviteter. I 2021 har vi etablert baseline for totale utslipp og utslipp per aktivitet. Vi har nå et regnskap for klimagassutslipp i Scope 1, Scope 2 og Scope 3. Beregning av klimagassutslipp baserer seg på GRI-standarden som bygger på GHG protokollen. Følgende er inkludert:

Scope 1 = direkte klimagassutslipp. For Arva inkluderer dette primært dieselforbruk i drift og lekkasje av SF₆.

Scope 2 = indirekte klimagassutslipp fra energiforbruk. For Arva inkluderer dette primært elforbruk i drift og nettap.

Scope 3 = andre indirekte klimagassutslipp. For Arva inkluderer dette hovedsakelig avfall, innleide helikopter-tjenester og reisevirksomhet.

Vår største kilde til klimagassutslipp er nettap (8 401 tCO₂e). Nettap er elektriske tap i strømmettet og vil alltid oppstå ved transport av elektrisk energi og transformering mellom spenningsnivåer. Dette nettapet må vi kompensere for ved å kjøpe tilsvarende energimengde i kraftmarkedet, noe som gir et klimaavtrykk. Utregningen er basert på en lokasjonsbasert tilnærming med nordisk miks utslippsfaktor, og dette medfører en høyere utslippsberegning enn ved bruk av en ren norsk utslippsfaktor.

SF₆ eller svovelheksafluorid er en nyttig isolasjonsgass som tas i bruk i høyspenningsbrytere og -apparatnett. Den er kunstig laget og finnes ikke i atmosfæren. SF₆ er en av

de verste klimagassene. Om 1 kg SF₆ slipper ut er det like skadelig som 22 tonn med CO₂-utslipp. Hvert år oppstår det noen lekkasje i brytere i nettet og det er mengden SF₆ som etterfylles som rapporteres her.

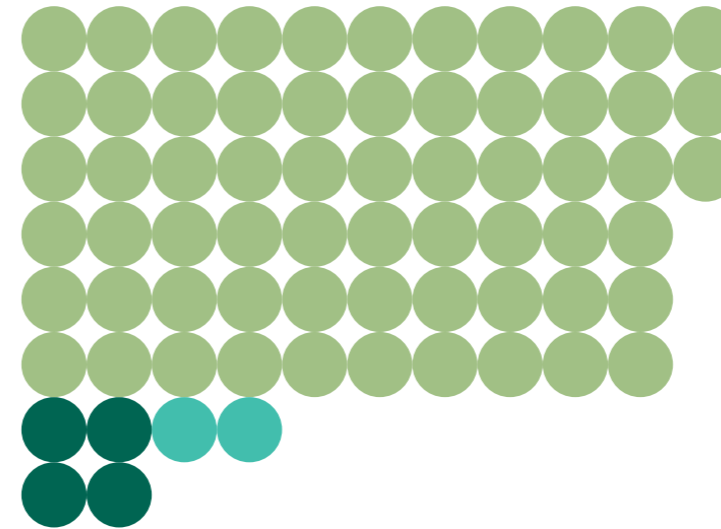
Leverandørindustrien arbeider med alternativer til SF₆. I 2021 har Arva kjøpt og installert sitt første SF₆-frie koblingsanlegg til Kjelling trafostasjon og vi investerer i flere lignende anlegg, blant annet på Silsand trafostasjon i 2022.

Klimagassutslipp knyttet til avfall tilsvarer 44,3 tonn CO₂e i 2021. Arva samarbeider med flere renoveringselskaper i konsesjonsområdet og sorteringsgrad er på 93% i 2021.

Klimarisiko

Våre anlegg vil kunne bli utsatt for ytterligere påkjenninger gjennom klimaendringer og ekstremvær. Slike hendelser medfører risiko for tap av eiendeler, driftsstans og økte kostnader for Arva. Det utgjør også en risiko for tap av omdømme og tillit hos kundene våre, som kan oppleve svikt i strømforsyning. Våre ROS-analyser inkluderer værrelaterte hendelser og vi bidrar også med vår kunnskap i regionale ROS-analyser.

Overgangen til nullutslippssamfunnet vil innebære risiko og høye forventninger til selskapet på en rekke områder. Nye krav, men også nye muligheter gjennom bruk av teknologi vil være viktige faktorer framover. I 2022 vil Arva fortsette arbeidet med klimarisiko.



- Scope 1 529,2 tonn CO₂e
- Scope 2 8500,3 tonn CO₂e
(lokasjonsbasert)
- Scope 3 291,4 tonn CO₂e

Visste du at i våre transformatorstasjoner oppstår det spillvarme, som vi ønsker å nyttiggjøre i større grad? Ved Charlottenlund transformatorstasjon på Tromsøya brukes spillvarmen til å varme opp bassenget til rehabiliteringssykehuset Vigør, som ligger like i nærheten av vårt anlegg.

↓ SF₆-fritt koblingsanlegg
Foto: Anita Foshaug



Naturinngrep og biologisk mangfold

Utbygging av kraftnett kan medføre fysiske inngrep på naturen som påvirker biologisk mangfold og uberørt natur. Våre prosjekter gjennomføres iht. offentlige krav og i samarbeid med grunneiere og ulike interessegrupper. Målet er å kartlegge og minimere eventuelle negative følger.

Vi er opptatt av å redusere vår miljøpåvirkning når vi gjennomfører prosjekter. Vi har tatt i bruk komposittstolper i enkelte prosjekter som et alternativ til kreosotimpregnerte stolper. Sistnevnte er vanlig i kraftnettet da kreosotimpregnering bidrar til økt levetid til trestolper. Samtidig inneholder det stoffer som om er helse- og miljøskadelige. Derfor er det viktig med å utvikle og teste alternativer.

Sammen med våre leverandører tester vi nye løsninger som inngår i vår miljø-, transport- og anleggsplan (MTA). MTA-planen godkjennes av NVE for store utbyggingsprosjekter. Vi bruker slisseboring for å lage fundament til nye stolper og begrenser sprenging på 132 kV linjebygging mellom Finnfjordbotn og Silsand. På 22 kV Hessfjord-Dåfjord linjebygg har vi tatt i bruk kokosmatter for å skåne terrenget. Vinterdrift er aller mest skånsomt for terrenget, men det er ikke alltid arbeidet kan gjennomføres om vinteren.



Kokosmatter for å skåne terrenget. Foto: Kurt Tokle



Visste du at sammen med Heimdal Power har vi installert neuroner på 132 kV linja ved Meistervik? Slike sensorer gir oss verdifull informasjon om hvor mye strøm vi kan distribuere gjennom kraftlinjene og hvordan vi kan utnytte kapasitet i kraftlinja bedre. Samme teknologi vil vi også ta i bruk i andre deler av kraftnettet.

Foto: Preben Nyberg, Helgesen

Innovasjon for det grønne skiftet

Hvert år gjennomfører Arva flere forsknings- og utviklingsprosjekter sammen med forskningsinstitusjoner, interesseorganisasjoner, leverandører og andre nettselskaper. I 2021 var Arvas forskningsinnsats i NVE godkjente prosjekter på cirka 4,4 millioner kroner.

Innovasjon blir enda viktigere framover i lys av det grønne skiftet. Gitt etterspørsel av energi og temposkiftet vi møter er det viktig å utnytte nettet på best mulig måte. Annerkjennelsen av at energietterspørsel ikke bare kan møtes med nye kraftnettutbygginger gir mulighet til å

utvikle verktøykassen til Arva og andre nettselskaper. Digitalisering knyttet til AMS-målere og nye sensorer i nettet, samt automatisering er kjernen til disse nye verktøyene. Dette vil bidra til å redusere klima- og naturpåvirkning, samt øke vår effektivitet og redusere nettleie for våre kunder.

Smart Senja-prosjektet er det største innovasjonsprosjektet i Arvas portefølje og en viktig arena til å utvikle verktøyene for fremtidens energisystemer.

SMART SENJA

Senja, den nest største øya i Norge, har et stort behov for strøm i forhold til samfunnets størrelse, som følge av stor vekst og økende automatisering og elektrifisering av sjømatnæringen. Selskapene har etablert moderne anlegg som benytter avansert robotikk i prosesseringen av fisk. Dette krever ikke bare mye kraft, men også stabil spenning. I tillegg til moderniseringen av eksisterende næringsliv er det også planlagt utbygginger innen flere andre næringer.

En stor utfordring er at Senja ligger i enden av kraftnettet, noe som både påvirker spenning og leveringssikkerhet. Et alternativ til nettbygging er å ta i bruk ny teknologi for å utnytte eksisterende infrastruktur, i det minste for videre vekst i påvente av ny infrastruktur. Troms Kraft-konsernet, med Arva i spissen, har gått sammen med teknologi-leverandører, UiT Norges arktiske universitet og lokale næringsaktører på Husøy og Senjahopen for å utvikle nye løsninger som en del av Smart Senja-prosjektet.

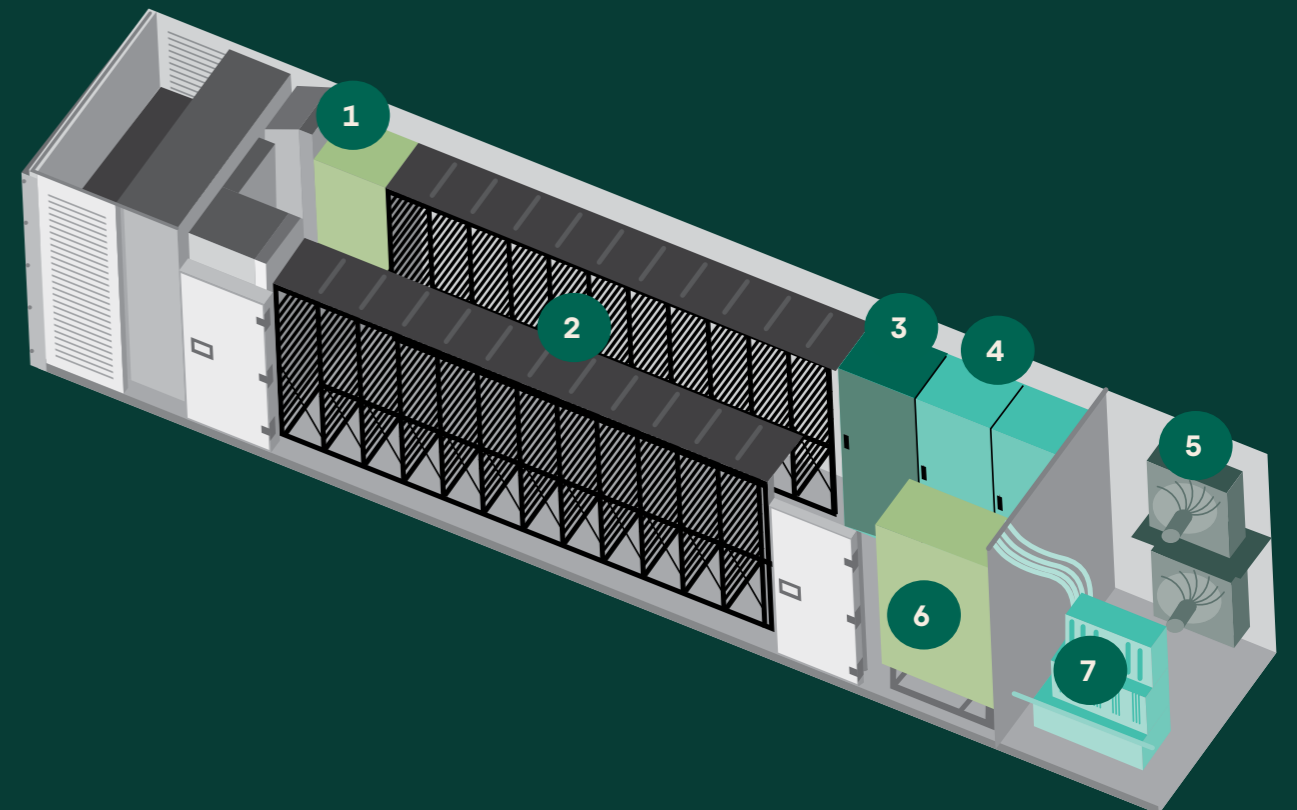
Både husholdninger og industriaktører kan få betalt for å tilby fleksibilitet på en lokal handelsplass som bidrar til å regulere toppene i forbruk. Ishavskraft har dialog med fleksibilitetseiere og legger salgsbud på markedet, mens Arva kjøper fleksibilitet ved behov på de kritiske timene i døgnet. Bruk av lokal fornybar kraft og lokale batteribanker

vil også forbedre dagens situasjon. På sikt vil batteribanker og eksisterende lokale vannkraftverk eid av Troms Kraft Produksjon kunne være en del av fleksibilitetsmarkedet. I tillegg kan batteribanker bidra til økt kvalitet på spenning og levere strøm dersom det skulle være et strømbrydd. Arva har investert i to store batterianlegg, hvorav batteriet på Husøy blir Norges hittil største. Batterianlegget som ble installert i november 2021 består av to containere og veier totalt 52 tonn. Batteriene vil ha nok kapasitet til å forsyne en gjennomsnittlig bolig med strøm i 125 døgn.

Partnerne i prosjektet er Br. Karlsen, Nergård AS, Arva AS, Tromskraft Produksjon AS, Ishavskraft, UiT Norges arktiske universitet, Enfo, Nodes, Volue, Rolls Royce Solutions Berlin GmbH og Solbes AS. Prosjektet gjennomføres med støtte fra ENOVA.

PÅ INNSIDEN AV ET SMART SENJA-BATTERI

1. Brannslukningsanlegg
2. Litium-ion batteri-kabinetter
3. Styringskap
4. Omformerskap
5. Ventilasjon- og kjølesystem
6. Strømskap
7. Filter til omformere



Virksomhetsstyring

Arva sitt styringssystem utvikles for å sikre best mulig oversikt, kontroll og håndtering av risikoer og muligheter, klima og miljø, mennesker og økonomi. Bærekraft skal være inkludert i vår virksomhetsstyring!



Foto: Øystein Megård

Forretningsetikk og regulatorisk etterlevelse

Arva er underlagt omfattende generelle og bransjespesifikke lover, forskrifter og andre offentlige reguleringer. Våre styrende prinsipper og prosedyrer for virksomhetsstyring er utarbeidet for å sikre etterlevelse av alle relevante lover og krav.

Arva følger Troms Kraft konsernets felles prinsipper og krav til bærekraftig atferd. Disse er nedfestet i konsernets policy for bærekraftig utvikling, grønn omstilling og samfunnsansvar. Prinsippene underbygger vår forpliktelse til å bidra til FNs bærekraftsmål, og understøtter vår forpliktelse til å ivareta internasjonale konvensjoner og retningslinjer for bærekraftig atferd, herunder OECD retningslinjer for flernasjonale selskaper og FNs global compact.

Våre etiske retningslinjer gjelder for alle ansatte og underbygger vår forpliktelse til å opptre på en ansvarlig måte i tråd med etiske prinsipper som rettferdighet, pålitelighet og sannferdighet.

Risikostyring

Konsernstyret i Troms Kraft har lagt de overordnede føringene for konsernets virksomhetsstyring og ledelse. Konsernstrategien angir målsettinger og veivalg for konsernet og virksomhetsområdene. Arva operasjonaliserer konsernstrategien for egen virksomhet og har etablert hensiktsmessig oppfølging og rapportering på egen måloppnåelse. Arva er selv ansvarlig for å kartlegge og følge opp risikoer som truer disse målene. Den operative risikohåndteringen skjer som en integrert del av forretningsaktivitetene og diskuteres jevnlig i Arvas ledermøter.

Arbeidet med risikostyring og internkontroll har høy prioritet i konsernet, og følges jevnlig opp både av konsernstyret og i Arvas styrearbeid. Sammen med styrende dokumenter utgjør disse prosessene grunnlaget for en helhetlig risikostyring. Digitale støtteverktøy i form av kvalitets- og styringssystemer er implementert for å sikre strukturert dokumentasjon av risikoanalyse og internkontroll.

Styret i Arva skal ha oversikt over selskapets samlede risikoeksponering, sikre internkontroll og påse at det

utøves risikostyring som sikrer at selskapet opererer innenfor lover og krav som gjelder i selskapets virksomhetsområde. Administrerende direktør har ansvaret for å rapportere et samlet risikobildet til styret. For nærmere informasjon om Arva sine sentrale risikoer og usikkerhetsfaktorer se årsberetning.

Ansattes rett og plikt til varsling av kritikkverdige forhold er nedfestet i våre etiske retningslinjer. Varsling følges opp i henhold til våre varslingsrutiner. Større endringer i risiko eller hendelser knyttet til mennesker og miljø skal rapporteres til styret. Det ble ikke registrert varslingsaker knyttet til kritikkverdige forhold eller korrupsjon i 2021.

Ansvarlig leverandørstyring

Arva har utarbeidet etiske retningslinjer for leverandører som stiller minstekrav til alle leverandører og samarbeidspartnere. Retningslinjene understreker at alle leverandører skal respektere menneskerettigheter, påse at arbeidsforhold er i tråd med internasjonalt anerkjente standarder og arbeide preventivt for å minimere miljøpåvirkning. Leverandører skal ha tilfredsstillende systemer og prosesser for å følge opp og dokumentere at krav etterleveres, også hos sine underleverandører.

Interessentdialog- og samarbeid

Arva har mange interessenter og er avhengig av god dialog og samhandling. For å klare det bruker vi regelmessig dialog som verktøy om mål, planer og resultater, på strategisk og operasjonelt nivå til ulike interessenter. Viktigheten av å tenke samarbeid med virksomheter, kommuner og andre aktører er en nøkkelfaktor i vår strategi, og hvordan vi tilnærmer oss bærekraftig verdiskapning.

Utvikling

Fremover vil Arva som en del av Troms Kraft konsernet etterleve de nye rapporteringskravene som kommer som følge av innføring av Corporate Sustainable Reporting Directive (CSRD) fra EU. Finansinstitusjonene vil også øke krav til bærekraftinformasjon i takt med nye reguleringer fra EU og EUs taksonomi, noe som vil kunne påvirke Arva og Troms Kraft. Gjennom konsernet vil Arva følge fortløpende utvikling i det regulatoriske landskapet knyttet til bærekraft og rapportering.

Våre resultater



Styrets beretning 2021

Arva AS er et datterselskap av Troms Kraft AS og en del av Troms Kraft konsernet. Arva AS eies av Troms Kraft AS (60%), Bodø Energi AS (35,96%) og Dragefossen AS (4,04%). Selskapet har sitt hovedkontor i Bodø. Arva driver med nettvirksomhet og har enerett til distribusjon av strøm innen konsesjonsområdet som dekker et stort geografisk område med 19 kommuner i Nord-Norge. Virksomheten er underlagt regulering av Norges vassdrags- og energidirektorat (NVE) ved Reguleringsmyndigheten for energi (RME). Reguleringen setter klare rammer for tillatt overføringsinntekt og med dette nivået på nettleien. Arva har en stabil, forutsigbar og konkurransedyktig nettleie.

Navnet Arva stammer fra nord-samisk og betyr energi, viljestyrke. Arva skal være en drivkraft i det grønne skiftet. Arva bygger og driver en stabil og sikker strømforsyning til utvikling av samfunnet i Nord-Norge. Selskapet viderefører arven fra de som bygde strømmettet, og jobber aktivt sammen med kunder og samarbeidspartnere for å realisere en elektrisk fremtid. Arva ønsker å inspirere samfunnet til effektiv energibruk, og tar ansvar for at kunnskapen om en bærekraftig strømforsyning utvikles og læres videre til neste generasjon.

AKTIVITET I 2021

I november 2020 fusjonerte Troms Kraft Nett AS og Nordlandsnett AS til Arva AS. Det har vært lagt ned mye ressurser i 2021 for å utvikle selskapet i tråd med ambisjonene. Den gjennomførte fusjonen var et strategisk viktig virkemiddel for å være en konkurransedyktig aktør som leverer pålitelige og relevante tjenester til sine kunder.

Selskapet har hatt høy aktivitet og gjennomført flere store prosjekter i 2021. Ny sjøkabel over Balsfjord, ny linje mellom Hopen og Soløyvannsveien, ny trafostasjon på Kjelling med SF₆-fritt koblingsanlegg og ny linje til Ullsfjord som har tilknyttet to nye vannkraftverk er bare noen eksempler. Selskapet har videre gjennomført flere store kundeprosjekter for blant annet sjømatindustrien, forsyning til ladeinfrastruktur for el-busser i Bodø og Smart Senja har fått levert Norges største batteri til bruk i kraftnettet.

Selskapets overførte energi er 5 427 GWh i 2021 mot totalt 4 430 GWh i 2020. Antall nettkunder i 2021 var 122 259 mot 119 738 i 2020. Nettets dimensjonering består av 15 829 km kraftledninger, 52 transformatorstasjoner og 6262 nettstasjoner, og hadde 70 kraftverk knyttet til nettet. Av selskapets totale driftsinntekter på MNOK 1 152, kommer MNOK 1 116 fra monopolvirksomheten.

ANALYSE AV ÅRSREGNSKAPET OG SENTRALE RISIKOER OG USIKKERHETSFAKTORER

Inntektene i Arva bestemmes i stor grad av inntektsramme tildelt fra NVE. Selskapets omsetning er økt fra MNOK 765 i 2020 til MNOK 1 152 i 2021. Driftsresultat er økt fra MNOK 149 i 2020 til MNOK 299 i 2021, og årsresultatet er økt fra MNOK 84 til MNOK 204. Hovedårsaken til økningen er fusjonen med Nordlandsnett AS med regnskapsmessig virkning fra 01. november 2020. Inntektsføring knyttet til overgang fra ytelses- til innskuddspensjon påvirker resultatet som en engangseffekt i 2021. Selskapet har i 2021 refinansiert langsiktige lån med gunstigere finansieringsbetingelser enn i 2020. De tre nevnte faktorene forbedrer resultatet fra 2020 til 2021 med MNOK 120.

Selskapets kontantstrømmer fra operasjonelle aktiviteter er MNOK 395. Avskrivninger utgjør MNOK 188. Det er investert MNOK 605 i driftsmidler for 2021 mot MNOK 375 i 2020. Nettkapitalen har økt fra MNOK 4 617 i 2020 til MNOK 5 000 i 2021. Selskapets egenkapital er på MNOK 2 107 som gir en egenkapitalandel på 34%. Soliditeten er god. Pandemien har i 2021 hatt liten effekt på selskapets økonomi og drift. Arva har lyktes med gjennomføring av smitteverntiltak og ingen ansatte har vært permittert i perioden.

FINANSIELL RISIKO

Utvikling i inntektsramme er den største usikkerhetsfaktoren for nettvirksomheter. NVE RME fastsetter selskapets inntektsramme basert på 40% av selskapets faktiske kostnader og 60% av kostnadsnorm justert for relativ effektivitet målt mot gjennomsnitt i nettbransjen. Beregningsmodellen er kompleks og medfører en usikkerhet i de årlige fastsettelsene. Det forventes store

nettinvesteringer i Arva og i bransjen i årene fremover som vil gi økning i inntektsrammene. NVE RME har vedtatt fra 2022 å øke vektingen av kostnadsnormen fra 60% til 70%.

Selskapet er eksponert for renterisiko gjennom renteendringer på rentebærende gjeld og rentenivåets påvirkning på inntektsrammen. En økning i 5-årig markedsrente vil øke inntektsrammen for selskapet, og en reduksjon i 5-årigmarkedsrente vil redusere inntektsrammen for selskapet.

Selskapet er i liten grad eksponert for svingninger i valutakurser, verdiendringer på finansielle instrumenter eller lignende. Selskapet har en tilfredsstillende egenkapital. Selskapet benytter seg ikke av finansielle instrumenter i forbindelse med styringen av finansiell risiko i 2021.

Kredittrisikoen er begrenset da selskapet har månedlig fakturering og tett oppfølging av kundene. Netto tap på fordringer har de siste årene vært lavt. Nødvendig tilførsel av midler til investeringer utover netto kontantstrøm i selskapet, skjer gjennom opptak av langsiktige lån hos kredittinstitusjoner.

FORSIKRING

Selskapet har etablert styreansvarsforsikring som innen rammene for forsikringsvilkårene dekker det personlige erstatningsansvaret man kan pådra seg som styremedlem eller administrerende direktør i henhold til gjeldende rett.

ARBEIDSMILJØ, LIKESTILLING OG IKKE-DISKRIMINERING

Arva har en aktiv og engasjert vernetjeneste som er sentral i selskapets helse, miljø og sikkerhetsarbeid. Selskapet hadde i 2021 et sykefravær på 3,3% som er godt innenfor målet på 4,0%. Arva har en økning i antall registrerte uønskede hendelser¹ fra 11 i 2020 til 20 i 2021, og en økning i fraværsskader på eget personell fra 0 i 2020 til 1 i 2021. Arva har en nullvisjon for uønskede hendelser og er ikke fornøyd med at det inntreffer

hendelser som kan medføre skade eller redusert helse. Samtidig er selskapet fornøyd med at hendelser som inntreffer blir rapportert og at det arbeides målrettet med læring sammen med vernetjenesten. Arva mener det systematiske arbeidet vil bidra til å unngå lignende hendelser i fremtiden. Selskapets arbeidsmiljø anses i en samlet vurdering til å være godt. Arva vil fortsette arbeidet med å utvikle et trygt, inkluderende og mangfoldig arbeidsmiljø.

Selskapet har etiske retningslinjer som den enkelte medarbeider skal gjennomgå og erklære seg kjent med. Det etiske regelverket er sentralt i den daglige drift og omhandler blant annet lojalitet, varsling, korrupsjon, habilitet, tillit, åpenhet og taushetsplikt. For selskapets leverandører stilles det krav til egenerklæring for samfunnsansvar og etiske retningslinjer i innkjøpsprosesser.

Selskapet arbeider aktivt, målrettet og planmessig for likestilling innenfor virksomheten. Ved rekruttering prioriteres kvalifikasjoner fremfor kjønn. Det underrepresenterte kjønn vil i større grad bli oppfordret til å søke. På denne måten vil selskapet forsøke å øke andelen av det underrepresenterte kjønn i de stillingskategorier hvor denne er særskilt lav.

Tabellen nedenfor viser status på likestillingen i selskapet. Kvinners totale lønn er 98% av menns totale lønn. For lederstillinger er kvinners totale lønn i gjennomsnitt 14% høyere enn menn. For nærmere informasjon om likestilling, se tabell nedenfor.

Type stilling	Antall	Kvinner	Menn
Alle	216	20%	80%
Deltid	12	42%	58%
Midlertidig	2	–	100%
Lederstillinger	27	21%	79%
Gjennomsnittlig foreldrepermisjon	9	34 uker	13 uker
Lønnsratio ²	98%		
Lønnsratio lederstillinger	114%		

¹ Uønskede hendelser er arbeidsrelaterte episoder der skade, redusert helse (uavhengig av alvorlighetsgrad) har forekommet eller kunne ha forekommet

² Lønnsratio: gjennomsnittlig lønn for kvinner i forhold til gjennomsnittlig lønn for menn

I 2022 vil selskapet gjennomføre en systematisk kartlegging av arbeidsmiljøet i selskapet. I denne kartleggingen vil temaer som likestilling, diskriminering og trakassering bli belyst. Selskapet vil også etablere et lederutviklingsprogram der det ønskes å heve kunnskapen og forståelsen for disse problemstillingene.

YTRE MILJØ

Utbygging av kraftnett kan medføre fysiske inngrep i naturen som kan ha negativ estetisk effekt, samt reduserer omfanget av uberørt natur. Selskapets prosjekter gjennomføres iht. offentlige krav og i samarbeid med grunneiere og ulike interessegrupper med mål om å minimere eventuelle negative følger. Arva er eksponert for klimarisiko. Selskapets anlegg vil kunne bli utsatt for ytterligere påkjenninger gjennom klimaendringer og ekstremvær, og overgangen til nullutslippssamfunnet vil innebære risiko og høye forventninger til selskapet på en rekke områder.

Arva arbeider aktivt for å begrense sitt miljøavtrykk. Selskapet har gode rutiner for å håndtere produkter som kan forurense grunn og risikoen for forurensning vurderes å være lav. Sammen med leverandører tar selskapet i bruk nye løsninger for å redusere og forhindre skader på terreng.

Utlekking av kokosmatte for transportruter er et slikt eksempel. Arva investerer i SF6-fri anlegg og evaluerer bruk av miljøstolper i distribusjonsnett. I 2021 har selskapet etablert sitt første klimaregnskap og vil gjennomføre tiltak for å redusere utslipp fra virksomheten vår.

REDEGJØRELSE FOR SELSKAPETS UTSIKTER

Selskapet har vedtatt en ny bærekraftig strategi for perioden 2022–2024. Strategien underbygger de nasjonale klimamål, overgangen til lavutslippssamfunnet

og realiseringen av det grønne skiftet. Strategien setter søkelys på hvordan selskapet skal skape verdi for eiere, levere tjenester til våre kunder, være en attraktiv arbeidsplass for våre ansatte og ivareta behovene til fremtidige generasjoner.

Det grønne skiftet og næringsutvikling i regionen utfordrer kapasiteten i strømmettet, og vil medføre betydelige nettinvesteringer i årene fremover. For å dekke vårt fremtidige finansieringsbehov vurderer selskapet grønne finansieringsalternativer, slik som grønne obligasjoner.

Selskapet erfarer lengre leveringstider og høyere priser på utstyr og materiell. Dette skyldes i hovedsak utfordringer i de globale forsyningskjedene på grunn av covid-19 og krigen i Ukraina. Situasjonen forventes å vedvare utover 2022.

Ny teknologi gir Arva mulighet for bedre styring, overvåkning og utnyttelse av kraftnett. Selskapet gjennomfører en rekke digitaliseringsprosjekter. Smart Senja er et eksempel der Arva prøver ut nye løsninger slik som bruk av fleksibilitet og batterier. Økt bruk av sensorer og digitale verktøy vil bidra til høyere effektivitet og lavere nettleie for våre kunder.

Arva er godt posisjonert for å møte de fremtidige utfordringer sammen med bransjen. Selskapet vil arbeidet målrettet med å realisere selskapets strategiske mål og aksjonærenes interesser.

FORTSATT DRIFT

Med bakgrunn i selskapets inntjening, den finansielle stillingen og antatte fremtidig utvikling, bekrefter styret og daglig leder at forutsetningen om fortsatt drift er til stede for Arva AS. Arva AS har en sunn økonomisk og finansiell stilling.

Bodø, den
24. mars 2022

Semming Semmingsen Styrets leder	Arne Juell Styremedlem	Stein Gunnar H. Bondevik Styremedlem
Lisbeth Brandslet Styremedlem	Stein Gunnar H. Bondevik Styremedlem	Hugo Furumo Styremedlem
Ragnhild Dalheim Eriksen Styremedlem	Veronika Wiik Styremedlem	Eirin Kjølstad Adm. direktør

Name	Method	Signed at
Eriksen, Ragnhild Johanne Dalheim	BANKID	2022-04-01 08:53 GMT+02
Bondevik, Stein-Gunnar H	BANKID_MOBILE	2022-03-30 14:06 GMT+02
Kjølstad, Eirin	BANKID	2022-03-30 12:52 GMT+02
Juell, Arne	BANKID_MOBILE	2022-03-30 11:02 GMT+02
Wiik, Veronika	BANKID_MOBILE	2022-03-30 10:59 GMT+02
Semmingsen, Semming	BANKID	2022-04-04 13:28 GMT+02
Brandslet, Lisbeth	BANKID_MOBILE	2022-04-01 15:01 GMT+02
Furumo, Hugo	BANKID	2022-04-01 14:22 GMT+02

Resultatregnskap

	Note	2021	2020
DRIFTSINTEKTER OG DRIFTSKOSTNADER			
Driftsinntekter			
Nettinntekter	2	1 115 990 765	740 391 506
Annen driftsinntekt	12	35 613 024	24 997 432
Sum driftsinntekter		1 151 603 789	765 388 938
Driftskostnader			
Aktiverte egne investeringsarbeider	6	(84 030 178)	(59 326 714)
Overføringskostnader		281 324 125	211 624 109
Varekostnad		921 201	(234 588)
Lønnskostnad	3,4	167 792 042	149 979 774
Ordinære avskrivninger	6	188 053 137	114 258 456
Driftskostnader	3,12	298 182 668	199 633 592
Sum driftskostnader		852 242 996	615 934 629
DRIFTSRESULTAT		299 360 793	149 454 309
FINANSINTEKTER OG FINANSKOSTNADER			
Annen renteinntekt		1 699 878	1 641 019
Annen finansinntekt		574 403	194 671
Rentekostn. til foretak i samme konsern	12	17 113 167	40 014 368
Annen finanskostnad		21 357 253	4 772 682
NETTO FINANSPOSTER		(36 196 140)	(42 951 360)
ORD. RES. FØR SKATTEKOSTNAD		263 164 653	106 502 949
Skattekostnad på ordinært resultat	5	59 116 588	22 919 251
ORDINÆRT RESULTAT		204 048 065	83 583 698
ÅRSRESULTAT		204 048 065	83 583 698
OVERFØRINGER			
Avsatt til ordinært utbytte	11	123 000 000	100 000 000
Overføringer annen innskutt egenkapital	11	0	(7 298 846)
Overføringer annen egenkapital	11	81 048 065	(9 117 456)
SUM OVERFØRINGER		204 048 065	83 583 698

Balanse pr. 31.12.2021

	Note	31.12.2021	31.12.2020
EIENDELER			
Anleggsmidler			
Immatrielle eiendeler			
Konsesjoner	6	374 600 000	359 400 000
Goodwill	6	98 353 353	113 607 125
Varige driftsmidler		5 249 277 758	4 829 435 464
Finansielle anleggsmidler			
Investeringer i aksjer og andeler	7	12 750 797	11 939 236
Andre langsiktige fordringer		11 690 384	13 150 384
Sum anleggsmidler		5 746 672 292	5 327 532 209
Omløpsmidler			
Materialbeholdning		13 302 380	13 941 929
Kundefordringer	8	169 078 219	162 172 535
Fordringer på konsernselskap	8	21 960 357	11 015 031
Kortsiktige fordringer	8	178 647 774	87 830 748
Likvide midler	9	59 712 880	2 073 664
Sum omløpsmidler		442 701 609	277 033 906
SUM EIENDELER		6 189 373 901	5 604 566 115

Balanse pr. 31.12.2021

	Note	31.12.2021	31.12.2020
EGENKAPITAL OG GJELD			
Egenkapital			
Innskutt egenkapital			
Aksjekapital	11	700 000 350	700 000 350
Overkursfond	11	1 190 056 688	1 190 056 688
Annen innskutt egenkapital	11	133 262 013	133 262 013
Sum innskutt egenkapital		2 023 319 051	2 023 319 051
Opptjent egenkapital			
Annen egenkapital	11	84 059 910	0
Sum opptjent egenkapital		84 059 910	0
Sum egenkapital		2 107 378 961	2 023 319 051
Gjeld			
Avsetning for forpliktelser			
Pensjonsforpliktelser	4	88 013 211	116 742 563
Utsatt skatt	5	376 337 100	313 071 017
Sum avsetning for forpliktelser		464 350 311	429 813 580
Annen langsiktig gjeld			
Gjeld til kredittinstitusjoner	6, 10	3 080 535 518	1 124 697 291
Langsiktig gjeld til konsernselskap	10	0	1 459 189 000
Sum annen langsiktig gjeld		3 080 535 518	2 583 886 291
Kortsiktig gjeld			
Leverandørgjeld		58 372 122	125 863 783
Skyldig offentlige avgifter		140 606 079	109 237 158
Utbytte	11	123 000 000	100 000 000
Merinntekt monopol	2	83 935 322	118 167 339
Kortsiktig gjeld til konsernselskap	9	18 357 044	35 809 142
Annen kortsiktig gjeld		112 838 545	78 469 772
Sum kortsiktig gjeld		537 109 112	567 547 194
SUM EGENKAPITAL OG GJELD		6 189 373 901	5 604 566 115

Bodø, den
24. mars 2022

Semming Semmingsen Styrets leder	Arne Juell Styremedlem	Stein Gunnar H. Bondevik Styremedlem
Lisbeth Brandslet Styremedlem	Stein Gunnar H. Bondevik Styremedlem	Hugo Furumo Styremedlem
Ragnhild Dalheim Eriksen Styremedlem	Veronika Wiik Styremedlem	Eirin Kjølstad Adm. direktør

Name	Method	Signed at
Eriksen, Ragnhild Johanne Dalheim	BANKID	2022-04-01 08:53 GMT+02
Bondevik, Stein-Gunnar H	BANKID_MOBILE	2022-03-30 14:06 GMT+02
Kjølstad, Eirin	BANKID	2022-03-30 12:52 GMT+02
Juell, Arne	BANKID_MOBILE	2022-03-30 11:02 GMT+02
Wiik, Veronika	BANKID_MOBILE	2022-03-30 10:59 GMT+02
Semmingsen, Semming	BANKID	2022-04-04 13:28 GMT+02
Brandslet, Lisbeth	BANKID_MOBILE	2022-04-01 15:01 GMT+02
Furumo, Hugo	BANKID	2022-04-01 14:22 GMT+02

Note	Notenavn
1	Regnskapsprinsipper
2	Monopolvirksomheten
3	Lønn, godtgjørelse og antall ansatte
4	Pensjonsordninger
5	Skatter
6	Varige driftsmidler
7	Investering i aksjer og andeler
8	Kortsiktige fordringer
9	Likvide midler
10	Langsiktig gjeld
11	Egenkapital
12	Transaksjoner med nærstående

Note 1 Regnskapsprinsipper

KONSERN

Arva AS er et 60% eid datterselskap av Troms Kraft AS. Arva AS er en del av Troms Kraft konsernet som har hovedkontor i Tromsø. Konsernregnskapet til Troms Kraft utleveres ved henvendelse til Troms Kraft AS.

PRINSIPPER FOR INNTEKTS- OG KOSTNADSFØRING

Driftsinntekter representerer opptjent verdi av leverte nett-tjenester og arbeid for andre. Med grunnlag i måler-avlesninger i desember 2021 og forbruksprofiler er nett-tjenester inntektsført pr. 31.12. Kostnadsføring av varer og tjenester foretas ved levering.

KLASSIFISERINGSPRINSIPPER

Fordringer og gjeld knyttet til overføring av kraft klassifiseres som omløpsmidler og kortsiktig gjeld. Fordringer og gjeld som ikke knytter seg til omsetningen, klassifiseres som omløpsmidler og kortsiktig gjeld dersom de forfaller innen ett år etter 31.12.2021. Øvrige eiendeler og gjeld klassifiseres som anleggsmidler og langsiktig gjeld.

MER-/MINDREINNTÉKT VEDRØRENDE

NETTVIRKSOMHETEN

Nettvirksomheten reguleres av Norges Vassdrags- og Energidirektorat (NVE). Inntektsrammen for 2021 er fastsatt på grunnlag av indeksregulerte kostnader, investeringer, bokførte anleggsmidler og effektivitetsmålinger basert på tallmateriale for året 2019.

Dersom den faktiske inntekten overstiger inntektsrammene (merinntekt) skal denne merinntekten tilbakeføres kundene i sin helhet. Tilbakeføring av merinntekt skjer ved reduksjon i nett-tariffene. Dersom den faktiske inntekten er lavere enn inntektsrammene (mindreinntekt) kan denne mindreinntekten kreves innbetalt fra kundene gjennom økning av de fremtidige overføringstariffene.

Mer-/mindreinntekt i regnskapsåret skal renteberegnes ved et gjennomsnitt av saldo 01.01. og 31.12. med en rente som årlig fastsettes av NVE. Rente knyttet til mer-/mindreinntekt er klassifisert som rentekostnader/renteinntekter.

SKATTER OG AVGIFTER

Selskapet er underlagt ordinær overskuddsbeskatning.

Skatt på alminnelig inntekt (skattepliktig overskudd) beregnes til 22%, som i sin helhet tilfaller staten (fellesskatt). Utsatt skatt beregnes etter gjeldsmetoden på midlertidige forskjeller mellom skattemessig og regnskapsmessig verdi av eiendeler og gjeld, samt fremførbare underskudd. Skatteøkende og skatte-reducerende midlertidige forskjeller som reverserer eller kan reversere i samme periode er utlignet og nettoført.

Eiendomsskatt er klassifisert under andre driftskostnader.

DRIFTSMATERIELL

Driftsmateriell er klassifisert som omløpsmiddel og vurdert til laveste verdi av anskaffelseskost og virkelig verdi.

ANLEGGSMIDLER

Anleggsmidler vurderes til laveste verdi av anskaffelseskost og virkelig verdi. Investeringer i varige driftsmidler blir aktivert og avskrevet lineært over antatt økonomisk levetid fra det tidspunkt driftsmidlet blir satt i ordinær drift.

Ved indikasjon om at balanseført verdi av et anleggsmiddel er høyere enn virkelig verdi, foretas det test for verdifall. Hvis balanseført verdi er høyere enn både salgsværdi og gjenvinnbart beløp (nåverdi ved fortsatt bruk/eie) foretas det nedskrivning til det høyeste av salgsværdi og gjenvinnbart beløp. Tidligere nedskrivninger, med unntak for nedskrivning av goodwill, reverseres hvis forutsetningene for nedskrivningen ikke lenger er til stede.

Aktiverte egne investeringsarbeider er vurdert til tilvirkningskost.

VEDLIKEHOLD OG PÅKOSTNING

Nye anlegg og reinvesteringer av komponenter som utvider driftsmidlets levetid eller på annen måte øker den fremtidige inntjeningsvevnen aktiveres. Øvrige aktiviteter klassifiseres som drift/vedlikehold og kostnadsføres. Vedlikehold av driftsmidler er gjennomført i henhold til selskapets vedlikeholdsplaner. Vedlikeholdskostnadene kostnadsføres ved gjennomføringen.

PENSJONSFORPLIKTELSER

Selskapet dekker i hovedsak sine pensjonsforpliktelser via kollektive pensjonsordninger i livsforsikringselskaper og pensjonskasse. Selskapet har både innskuddsbaserte og ytelsesbaserte ordninger. Alle ytelsesordninger i selskapet

er lukket. I tillegg finansieres enkelte særordninger direkte over drift. Periodens netto pensjonskostnad klassifiseres som lønnskostnad.

Ytelsesplaner

Selskapet har i henhold NRS 6 valgt å anvende målereglene og reglene om resultatpesifikasjon i IAS 19. Ytelser til ansatte med modifikasjon som angitt i punkt 67C.

Pensjonsforpliktelsene vurdert til nåverdien av de fremtidige pensjonsytelser som er opptjent på balansedagen. Pensjonsmidler vurderes til virkelig verdi. I pensjonsforpliktelsene inngår både sikrede og usikrede ordninger. Alle estimatavvik føres direkte mot egenkapitalen.

Innskuddsplaner

Ved innskuddsplaner betaler selskapet innskudd til et forsikringsselskap. Selskapet har ingen ytterligere betalingsforpliktelse etter at innskuddene er betalt. Innskuddene blir regnskapsført som lønnskostnad.

Selskapet er tilsluttet fellesordningen for AFP. Denne er å anse som en ytelsesbasert flerforetaksordning, men regnskapsføres som en innskuddsordning frem til det foreligger pålitelig og tilstrekkelig informasjon slik at selskapet kan regnskapsføre sin proporsjonale andel av pensjonskostnad, pensjonsforpliktelse og pensjonsmidler i ordningen. Selskapets forpliktelser er dermed ikke balanseført som gjeld.

KUNDEFORDRINGER OG ANDRE KORTSIKTIGE FORDRINGER

Kundefordringer og andre kortsiktige fordringer er ført opp til pålydende med fradrag for konstaterte og

sannsynlige tap. Kundefordringer på selskap i samme konsern inngår i posten konsernfordringer i balansen.

INVESTINGER I AKSJER OG ANDELER

Aksjer og andeler i andre selskaper er presentert etter kostmetoden og er vurdert til laveste verdi av anskaffelseskost og virkelig verdi. Utdelinger bokføres i utgangspunktet som finansinntekt når utdelingen er vedtatt.

KONSERNKONTOSTRUKTUR I BANK

Pr. 31.12.2021 inngikk kontoene til Arva AS i Troms Krafts konsernkontostruktur. Konsernet Troms Kraft har en innvilget kassekreditt på 700 MNOK som er knyttet til toppkontoen i konsernkontosystemet. Datterselskap som inngår i konsernkontosystemet er solidarisk ansvarlig som selvskyldnerkausjonister for hele rammen.

LEASING/LEIEAVTALER

Leieavtaler der en vesentlig del av risiko og avkastning knyttet til eierskapet fortsatt ligger hos utleier klassifiseres som operasjonelle leieavtaler. Leien på slike avtaler kostnadsføres over leieperioden. Dersom det vesentligste av økonomisk risiko og kontroll knyttet til det underliggende leieobjektet er gått over på leietaker, klassifiseres avtalen som finansiell. Eiendeler anskaffet ved finansiell leasing balanseføres og avskrives i henhold til eiendelens forventede brukstid, og forpliktelsen reduseres med betalt leie etter fradrag for beregnet rentekostnad.

KONTANTSTRØMOPPSTILLINGEN

Kontantstrømoppstillingen er utarbeidet etter den indirekte metoden.

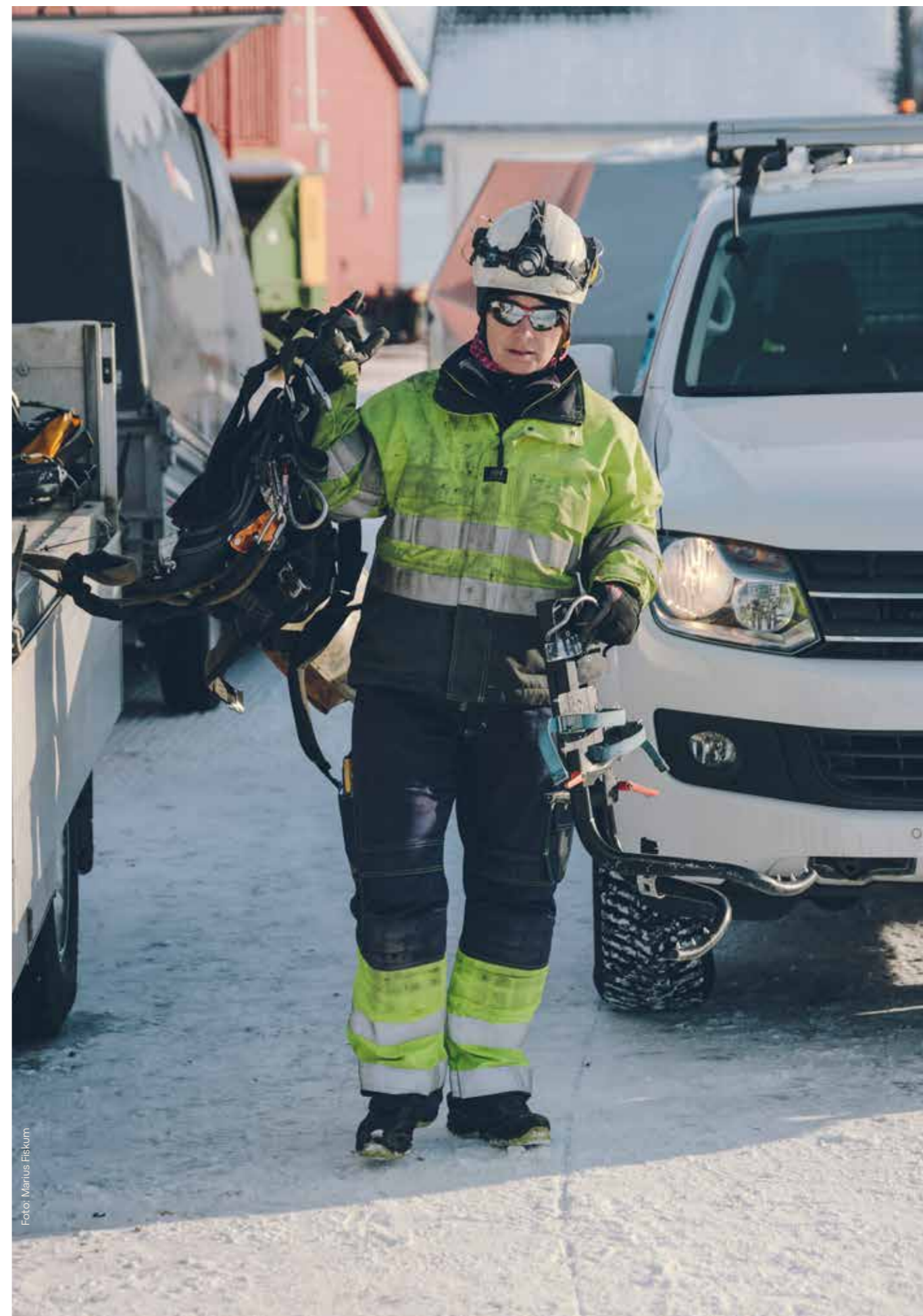


Foto: Marius Fiskum

Note 2

Monopolvirksomheten

Inntekter består av nettinntekter i konsesjonsområdet til Arva AS. Arva AS består av tidligere Troms Kraft Nett (TKN) og Nordlandsnett (NOR) som ble fusjonert inn med regnskapsmessig virkning 31.10.2020.

Oppstillingen over monopolvirksomheten omfatter Arva for hele 2021 og 2020, hvorav november og desember av NOR inngår i resultatet for 2020.

Tall i 1000 NOK	Arva Troms 2021	Arva Nordland 2021	Arva Total 2021	Arva Troms 2020	Arva Nordland 2020	Arva Total 2020
RESULTAT						
Bokførte inntekter inkl. tilbakeført mindreinntekt	662 350	457 427	1 119 777	655 147	421 460	1 076 607
Driftskostnader	459 981	373 500	833 481	512 501	339 559	852 060
Driftsresultat nettvirksomheten	202 369	83 927	286 296	142 646	81 901	224 547
MER-MINDREINNTEKT						
Tillatt inntekt (inntektsramme)	555 454	346 270	901 724	490 136	297 773	787 909
Beregnet KILE- kostnad	-27 002	-16 383	-43 385	-32 157	-10 148	-42 305
Kostnader i overliggende nett	82 426	88 618	171 044	154 971	90 679	245 650
El - hub gebyr	4 165	2 417	6 582	4 139	1 828	5 967
Eiendomsskatt	16 231	10 358	26 589	16 587	8 520	25 107
FOU-kostnader	4 197	244	4 441	6 231	493	6 724
Sum avvik avs. og avkastningsgrunnlag n-2	25 723	26 061	51 784	19 051	32 315	51 366
Korreksjon	1 872		1 872	-2 370		-2 370
Justert tillatt inntekt	663 066	457 585	1 120 651	676 556	421 460	1 098 016
Bokført inntekt fra produksjon og eksterne kunder	585 026	500 623	1 085 649	666 419	428 280	1 094 699
Beregnet ordinær mer (-)/ mindreinntekt	78 040	-43 038	35 002	10 137	-6 820	3 317
Inngående saldo:						
Mer /mindreinntekt inkl renter pr 01.01	-128 141	9973	-118 168	-136 948	16792	-120 155
Årets renter på mer (-)/mindreinntekt (+)	-682	-89	-771	-1 330		-1 330
Årets mer (-)/mindreinntekt (+)	78 041	-43 038	35 003	10 137	-6 820	3 317
Akkumulert mer - mindreinntekt pr. 31.12 inkl renter	-50 781	-33 154	-83 935	-128 141	9 973	-118 167
BALANSE / AVKASTNINGSGRUNNLAG						
Sum driftsmidler etter fordeling pr 01.01	2 734 222	1 882 422	4 616 644	2 573 047	1 676 269	4 249 316
Sum driftsmidler etter fordeling pr 31.12	2 945 998	2 053 756	4 999 754	2 734 222	1 882 422	4 616 644
Gjennomsnittlig driftsmidler	2 840 110	1 968 089	4 808 199	2 653 635	1 779 346	4 432 980
1% påslag for nettkapital	28 401	19 681	48 082	26 536	17 793	44 330
Avkastningsgrunnlag	2 868 511	1 987 770	4 856 281	2 680 171	1 797 139	4 477 310
Avkastning	7,05%	4,22%	5,90%	5,32%	4,56%	5,02%
NVE-rente inkl.risiko påslag			5,37%			5,15%

Bruttoføring av internfakturering for 2020 er presentert netto i noten.

Note 3

Lønn, godtgjørelse og antall ansatte

Beløp i 1000 NOK	2021	2020	
Lønnskostnader og andre ytelser:			
Lønninger	156 194	122 784	
Arbeidsgiveravgift	11 834	7 863	
Pensjonskostnader inkl. arbeidsgiveravgift	-3 058	15 422	
Andre ytelser	2 823	3 910	
Sum	167 792	149 979	
Godtgjørelse til revisor:			
Lovpålagt revisjon	501	236	
Andre attestasjonstjenester	469	57	
Skatterådgivning	32	180	
Andre tjenester	9	938	
Sum godtgjørelse uten mva	1 011	1 412	
Antall sysselsatte årsverk	210	170	
Ytelser til ledende personer			
	Lønn	Andre godtgjørelser	Sum
Adm. dir.	1 641	103	1 744
Styret	250	0	250
Sum lønn og annen godtgjørelse	1 891	103	1 994

Adm.direktør inngår i kollektiv pensjonsordning på lik linje med andre ansatte i konsernet. I tillegg har adm. direktør en pensjonsordning for lønn over 12G, som forutsatt full opptjening, gir en ytelse på 66% av pensjonsgrunnlaget.

Årets pensjonsopptjening for adm.dir. utgjør kr 1.139.000.

Det er ingen avtaler om bonuser, overskuddsdeling, opsjoner og lignende til fordel for adm. direktør eller leder av styret.

Selskapet har ingen forpliktelser overfor styrets leder til å yte særskilt vederlag ved opphør eller endring av vervet.

Note 4

Pensjonsordninger

Selskapet er pliktig til å ha tjenstepensjon etter lov om obligatorisk tjenstepensjon, og har etablert pensjonsordninger som tilfredsstiller kravene i loven. Bedriftsintern pensjonsalder er 70 år. Selskapets ytelsesordning i KLP ble i løpet av 2021 lukket, med overføring til innskuddsordning for alle ansatte under 55 år på tidspunkt for lukkingen. Engangseffekter som følge av lukkingen er resultatført som planendring i 2021.

Beløp i 1000 NOK.	2021	2020
BALANSEFØRT FORPLIKTELSE		
Nåverdi av pensjonsforpliktelsene	577 071	560 000
Pensjonsmidler	-502 706	-458 245
Arbeidsgiveravgift	5 246	7 178
Netto pensjonsforpliktelser, ytelsesplaner	79 611	108 933
Nåverdi usikrede pensjonsforpliktelser, inkl. arbeidsgiveravgift	8 402	7 808
Netto pensjonsforpliktelser i balansen, inkl. arbeidsgiveravgift	88 013	116 742

BEVEGELSE I NETTO BALANSEFØRT FORPLIKTELSE

Netto pensjonsforpliktelse 01.01	116 742	61 621
Resultatført pensjonskostnad, inkl. planendring	-7 266	17 127
Tilgang netto pensjonsforpliktelse pr. 31.10	-	20 096
Innbetalt premie	-17 602	-16 637
Estimatavvik ført mot egenkapital	-3 861	34 535
Netto pensjonsforpliktelse i balanse 31.12	88 013	116 742

PENSJONSKOSTNADER

Nåverdi av årets pensjonsopptjening	13 164	13 493
Rentekostnad av pensjonsforpliktelser	9 326	9 676
Forventet avkastning pensjonsmidler	-6 464	-7 314
Resultatført planendring	-24 345	-
Arbeidsgiveravgift	1 053	1 110
Netto pensjonskostnad ytelsesordninger	-7 266	16 965
Kostnad ved innskuddsordning inkl. arbeidsgiveravgift	5 574	347
Kostnader ved privat AFP-ordning inkl. arbeidsgiveravgift	1 256	-
Pensjonstrekk	-2 623	-1 890
Pensjonskostnader alle ordninger	-3 058	15 422

Antall ansatte omfattet av ordningene:

Ytelsesordning	55	164
Innskuddsordning	155	58

Følgende forutsetninger er lagt til grunn for beregningen:

Forventet avkastning på pensjonsmidler	1,90%	1,70%
Diskonteringsrente	1,90%	1,70%
Årlig forventet lønnsvekst	2,75%	2,25%
Årlig G-regulering	2,50%	2,00%
Årlig regulering av pensjoner under utbetaling	1,73%	1,24%
Gjennomsnittlig arbeidsgiveravgiftsfaktor	7%–7,3%	7,00%

Note 5

Skatter

Beløp i 1000 NOK

BETALBAR SKATT, ALMINNELIG INNTEKT	2021	2020
Resultat før skattekostnad	263 164	106 503
Permanente forskjeller	1 993	735
Endring i midlertidige forskjeller, inkl. effekt fusjon	-285 231	-102 609
Estimatendring pensjon - ikke resultatført	3 861	-34 535
Endring underskudd til framføring	16 212	29 906
Grunnlag betalbar skatt, alminnelig inntekt	0	0
Årets betalbare skatt av alminnelig inntekt	0	0
Betalbar skatt ikke utlignet tidligere år	0	0
Sum betalbar skatt i balansen	0	0

UTSATT SKATT, ALMINNELIG INNTEKT

Midlertidige forskjeller:	2021	2020
Omløpsmidler	-11 170	-8 900
Driftsmidler (sentralnett, regionalnett og fordelingsnett mv)	2 128 178	1 894 561
Pensjonsmidler	-88 013	-116 743
Andre forskjeller	-84 038	-112 883
Gevinst- og tapskonto	1 562	1 953
Fremførbart underskudd	-137 543	-121 331
Forskjeller som ikke inngår i beregning utsatt skatt/skattefordel	-98 353	-113 607
Grunnlag utsatt skatt	1 710 623	1 423 050
Utsatt skatt 22%	376 337	313 071

ÅRETS SKATTEKOSTNAD

Årets betalbare skatt, alminnelig inntekt	0	0
Endring i utsatt skatt	63 266	15 322
Effekt utsatt skatt estimatavvik ført direkte mot egenkapitalen	-849	7 598
Andre endringer	-3 300	0
Endring avsetning tidligere år	0	0
Årets skattekostnad	59 117	22 919

Note 6

Varige driftsmidler

Beløp i 1000 NOK	Driftsløsøre	Nettanlegg	Forretningsbygg / Boliger / Tomter	Anlegg under utførelse	Sum
Anskaffelseskost 01.01.21	606 307	6 219 540	65 044	209 517	7 100 407
Oppdatert anskaffelseskost ihht PPA					
Tilgang nyanskaffelse 2021	71 536	506 849	913	604 649	1 183 948
Årets avgang 2021	694				694
Avgang- aktivering anlegg under utførelse				579 299	579 299
Anskaffelseskost 31.12.21	677 149	6 726 389	65 957	234 866	7 704 362
Akk. av og nedskrivninger 31.12.21	244 221	2 172 925	37 938	0	2 455 084
Bokført verdi 31.12.21	432 928	4 553 464	28 019	234 866	5 249 278
Årets ordinære avskrivninger	48 186	134 951	1 562	0	184 699
Nedskrivninger	-	-	-	-	-
Økonomisk levetid	3-15 år	35-70 år	10-50 år		

Beløp i 1000 NOK	Konsesjoner	Goodwill	Sum
Anskaffelseskost 01.01.21	359 400	114 147	7 573 954
Oppdatert anskaffelseskost ihht PPA	15 200	-11 900	3 300
Tilgang nyanskaffelse 2021			1 183 948
Årets avgang 2021			694
Avgang- aktivering anlegg under utførelse			579 299
Anskaffelseskost 31.12.21	374 600	102 247	8 181 208
Akk. av og nedskrivninger 31.12.21		3 893	2 458 977
Bokført verdi 31.12.21	374 600	98 354	5 722 231
Årets ordinære avskrivninger	0	3 354	188 053
Nedskrivninger	-	-	-
Økonomisk levetid	Avskrives ikke	30 år	

SPESIFIKASJON AV GOODWILL

	Nordlandsnett AS
Virksomhetskjøp	
Anskaffelseskost 01.01.2021	114 147
Oppdatert anskaffelseskost ihht PPA	-11 900
Tilgang nyanskaffelse 2021	-
Avgang	-
Akk. av og nedskrivning	3 893
Bokført verdi 31.12.21	98 353
Årets avskrivninger	3 354
Nedskrivninger	
Økonomisk levetid.	30 år

Hoveddelen av goodwill er «skattegoodwill». Med bakgrunn i underliggende verdiers forventede levetid og inntjening avskrives goodwill over 30 år.

FINANSIELLE LEIEAVTALER

Finansiell leasing (varebiler) inngår i kolonnen for driftsløsøre i spesifikasjonen ovenfor.

Anskaffelseskost 01.01.2021	2021	2020
Tilgang nyanskaffelse varebiler	1377	1 377
Avgang varebiler	-	-
Akkumulerte avskrivninger 31.12.21	-	-
Netto balanseført verdi	944	772
	433	605

Oversikt over fremtidig minimumsleie:

Innen 1 år	179
1 til 5 år	271
Etter 5 år	-
Fremtidig minimumsleie	450

Gjennomsnittlig rente	2,45%
Nåverdi av fremtidig minimumsleie	536

Hvorav:

- langsiktig gjeld	536
--------------------	-----

OPERASJONELLE LEIEAVTALER	2021	2020
Årlig leie av ikke balanseførte leieavtaler	861	563
Leiekontraktens utløp	2022-2026	2021-2025

Note 7 Investeringer i aksjer og andeler

Beløp i 1000 NOK			
Selskap	Eierandel / stemmeandel	Anskaffelseskost	Balanseført verdi
Validér	4,76%	852	852
Ren AS	1,60%	539	539
Nettsam AS	50%	500	500
Nord-Norsk Trafikksenter	1%	31	31
Egenkapitalinnskudd KLP		10 829	10 829
Sum investeringer i aksjer og andeler		12 751	12 751

Note 8 Sammenstilling kortsiktige fordringer

Beløp i 1000 NOK	2021	2020
Kundefordringer	169 078	162 173
Fordring på selskap i samme konsern	21 960	11 015
Opptjent ikke fakturert inntekt	67 498	83 060
Andre kortsiktige fordringer	111 150	4 770
Sum	369 686	261 018

I posten andre kortsiktige fordringer per 31.12.2021, er en forskuddsbetaling på 101 mnok til Statnett for kjøp av linjer per 1. januar 2022.

Note 9 Likvide midler

Beløp i 1000 NOK	2021	2020
Bankinnskudd	59 713	2 074
Sum	59 713	2 074

Som sikkerhet for skattetrekkmidler i konsernet har Troms Kraft AS stillet en bankgaranti på MNOK 13,5.

Selskapet hadde per 31.12.2020 et netto trekk på konsernkontoordningen på MNOK 28,3. Beløpet inngår i posten kortsiktig gjeld til konsernselskap. I tillegg hadde selskapet en netto bankbeholdning utenfor konsernkontoordninger på MNOK 2,1.

Note 10 Langsiktig gjeld

Beløp i 1000 kr	2021	2020
Langsiktig gjeld til konsernselskap	0	1 459 189
Gjeld til kredittinstitusjoner	3 080 000	1 124 000
Annen langsiktig gjeld	536	697
Sum	3 080 536	2 583 886

Selskapet har per 31.12.2021 MNOK 3 081 i langsiktig bankgjeld hvorav MNOK 400 har forfall mer enn fem år etter regnskapsårets slutt.

I 2021 ble gjelden i selskapet refinansiert. Interne lån fra morselskapet og eksterne lån tatt opp av Nordlandsnett ble tilbakebetalt. Samtidig inngikk selskapet to nye, langsiktige låneavtaler med eksterne motparter. Samlet låneramme per 31.12.2021 er MNOK 3 400. Lånene er utstedt på basis av negativ pantsettelseserklæring.

Selskapet oppfyller per 31.12.2021 alle finansielle krav i låneavtalene.

Note 11 Egenkapital

Beløp i 1000 kr	Aksjekapital	Overkurs-fond	Annen innskutt egenkapital	Annen egenkapital	Sum
Egenkapital pr 01.01.21	700 000	1 190 057	133 262	0	2 023 319
Årets resultat				204 048	204 048
Utbytte				-123 000	-123 000
Estimatavvik pensjon				3 012	3 012
Egenkapital pr 31.12.21	700 000	1 190 057	133 262	84 060	2 107 379

Beløp i hele kroner

Aksjeeier	Antall aksjer	Pålydende	Aksjekapital andel	Eierandel	Stemme andel
Troms Kraft AS	400 000	1050	420 000 000	60,00%	60,00%
Bodø Energi AS	239 734	1050	251 720 315	35,96%	35,96%
Dragefossen AS	26 933	1050	28 280 035	4,04%	4,04%
Sum	666 667	1050	700 000 350	100%	100%

Note 12

Transaksjoner med nærstående

Morselskapet Troms Kraft AS og datterselskap av Troms Kraft AS er nærstående til Arva AS. Det samme gjelder konsernets og selskapets tilknyttede selskap, selskapets styre og administrerende direktør.

Selskapet har foretatt ulike transaksjoner med nærstående parter. Alle transaksjonene er foretatt som en del av den ordinære virksomheten og til markedsmessige betingelser.

Beløp i 1000 NOK	2021	2020
<i>a) Salg av tjenester:</i>		
– Til morselskap	2 935	1 960
– Til søsterselskap	6 590	3 795
– Til andre nærstående parter	293	1 311
Sum salg av tjenester	9 818	7 066
<i>b) Kjøp av varer og tjenester:</i>		
– Morselskap	14 190	15 584
– Søsterselskap	65 706	18 918
– Andre nærstående parter	224 736	130 079
Sum kjøp av varer og tjenester	304 632	164 581
<i>c) Renteinntekter</i>		
– Andre renteinntekter fra morselskap	0	0
Sum renteinntekter	0	0
<i>d) Rentekostnader</i>		
– På lån fra morselskap	18 133	39 494
– På lån fra søsterselskap	0	521
Sum rentekostnader	18 133	40 015

Det er ikke identifisert vesentlige transaksjoner med øvrige nærstående parter.

Kontantstrømoppstilling

(NRS – Indirekte modell)

	2021	2020
Kontantstrømmer fra operasjonelle aktiviteter		
Resultat før skattekostnad	263 165	106 503
– Periodens betalte skatter	0	0
–/+ Gevinst/tap ved salg av anleggsmidler	-290	-19
+ Ordinære avskrivninger	188 053	114 258
+ Nedskrivning anleggsmidler	0	0
+/- Endring i varelager	640	1 881
+/- Endring i kundefordringer/kundefordring mot konsernselskap	-17 851	-104 146
+/- Endring i leverandørgjeld/leverandørgjeld mot konsernselskap	-56 602	31 931
+/- Forskjell mellom kostn.ført pensj. og inn-/utbet. i pensj.ordn.	-24 868	165
+/- Endring i mer/mindre inntekt	-34 232	8 835
+/- Endring i andre tidsavgrensingsposter	77 381	27 916
= Netto kontantstrøm fra operasjonelle aktiviteter	395 395	187 323
Kontantstrømmer fra investeringsaktiviteter		
+ Innbetalinger ved salg av varige driftsmidler	397	5 160
– Utbetalinger ved kjøp av varige driftsmidler	-705 649	-375 658
+ Ut-/innbetalinger ved kjøp av langsiktige og kortsiktige plasseringer	-812	-871
= Netto kontantstrøm fra investeringsaktiviteter	-706 063	-371 370
Kontantstrømmer fra finansieringsaktiviteter		
+ Netto endring refinansiering og opptak av ny langsiktig gjeld	496 649	299 842
+ Netto endring i kassekreditt	0	0
– Utbetalinger av utbytte	-100 000	0
– Utbetalinger av konsernbidrag	0	-39 645
= Netto kontantstrøm fra finansieringsaktiviteter	396 649	260 197
= Netto endring i kontanter og kontantekvivalenter	85 981	76 151
+ Beholdning av kontanter og kontantekvivalenter ved periodens begynnelse	-26 268	-154 977
+ Beholdning av kontanter og kontantekvivalenter overtatt ved fusjon	0	52 559
= Beholdning av kontanter og kontantekvivalenter ved periodens slutt	59 713	-26 268

Utbetalinger ved kjøp av varige driftsmidler inkluderer forskudd på kjøp av driftsmidler på MNOK 101.

Beholdning av kontanter og kontantekvivalenter ved periodens slutt består av netto innskudd / trekk innenfor konsernkontoordningen, presentert som likvide midler i årsregnskapet.



KPMG AS
Stakkevollvegen 41
Postboks 6262
9292 Tromsø

Telephone +47 45 40 40 63
Fax +47 77 64 30 10
Internet www.kpmg.no
Enterprise 935 174 627 MVA

Til generalforsamlingen i Arva AS

Uavhengig revisors beretning

Konklusjon

Vi har revidert Arva AS' årsregnskap som består av balanse per 31. desember 2021, resultatregnskap og kontantstrømpoppstilling for regnskapsåret avsluttet per denne datoen og noter til årsregnskapet, herunder et sammendrag av viktige regnskapsprinsipper.

Etter vår mening

- oppfyller årsregnskapet gjeldende lovkrav,
- gir årsregnskapet et rettviseende bilde av selskapets finansielle stilling per 31. desember 2021, og av dets resultater og kontantstrømmer for regnskapsåret avsluttet per denne datoen i samsvar med regnskapslovens regler og god regnskapsskikk i Norge.

Grunnlag for konklusjonen

Vi har gjennomført revisjonen i samsvar med de internasjonale revisjonsstandardene International Standards on Auditing (ISA-ene). Våre oppgaver og plikter i henhold til disse standardene er beskrevet nedenfor under *Revisors oppgaver og plikter ved revisjonen av årsregnskapet*. Vi er uavhengige av selskapet slik det kreves i lov, forskrift og International Code of Ethics for Professional Accountants (inkludert internasjonale uavhengighetsstandarder) utstedt av the International Ethics Standards Board for Accountants (IESBA-reglene), og vi har overholdt våre øvrige etiske forpliktelser i samsvar med disse kravene. Innhentet revisjonsbevis er etter vår vurdering tilstrekkelig og hensiktsmessig som grunnlag for vår konklusjon.

Øvrig informasjon

Styret og daglig leder (ledelsen) er ansvarlige for informasjonen i årsberetningen. Øvrig informasjon omfatter informasjon i årsrapporten bortsett fra årsregnskapet og den tilhørende revisjonsberetningen. Vår konklusjon om årsregnskapet ovenfor dekker ikke informasjonen i årsberetningen.

I forbindelse med revisjonen av årsregnskapet er det vår oppgave å lese årsberetningen. Formålet er å vurdere hvorvidt det foreligger vesentlig inkonsistens mellom årsberetningen og årsregnskapet og den kunnskap vi har opparbeidet oss under revisjonen av årsregnskapet, eller hvorvidt informasjon i årsberetningen ellers fremstår som vesentlig feil. Vi har plikt til å rapportere dersom årsberetningen fremstår som vesentlig feil. Vi har ingenting å rapportere i så henseende.

Basert på kunnskapen vi har opparbeidet oss i revisjonen, mener vi at årsberetningen

- er konsistent med årsregnskapet og
- inneholder de opplysninger som skal gis i henhold til gjeldende lovkrav.

Ledelsens ansvar for årsregnskapet

Ledelsen er ansvarlig for å utarbeide årsregnskapet og for at det gir et rettviseende bilde i samsvar med regnskapslovens regler og god regnskapsskikk i Norge. Ledelsen er også ansvarlig for slik internkontroll som den finner nødvendig for å kunne utarbeide et årsregnskap som ikke inneholder vesentlig feilinformasjon, verken som følge av misligheter eller utilsiktede feil.

Ved utarbeidelsen av årsregnskapet må ledelsen ta standpunkt til selskapets evne til fortsatt drift og opplyse om forhold av betydning for fortsatt drift. Forutsetningen om fortsatt drift skal legges til grunn for årsregnskapet så lenge det ikke er sannsynlig at virksomheten vil bli avvirket.

KPMG AS, a Norwegian limited liability company and member firm of the KPMG network of independent member firms affiliated with KPMG International Cooperative ("KPMG International"), a Swiss entity.

Statsautorisererte revisorer - medlemmer av Den norske Revisorforening

Offices in:

Oslo	Elverum	Mo i Rana	Stord
Alta	Finnsnes	Molde	Straume
Arendal	Hamar	Skien	Tromsø
Bergen	Haugesund	Sandefjord	Trondheim
Bodø	Knarvik	Sandnessjøen	Tynset
Drammen	Kristiansand	Stavanger	Ålesund

Pernseo Dokumentnøkkel: FCPYH-T3K8U-OBPKY-SES46-HVSKV-I2TJW



Uavhengig revisors beretning - Arva AS

Revisors oppgaver og plikter ved revisjonen av årsregnskapet

Vårt mål er å oppnå betryggende sikkerhet for at årsregnskapet som helhet ikke inneholder vesentlig feilinformasjon, verken som følge av misligheter eller utilsiktede feil, og å avgi en revisjonsberetning som inneholder vår konklusjon. Betyggende sikkerhet er en høy grad av sikkerhet, men ingen garanti for at en revisjon utført i samsvar med ISA-ene, alltid vil avdekke vesentlig feilinformasjon som eksisterer. Feilinformasjon kan oppstå som følge av misligheter eller utilsiktede feil. Feilinformasjon blir vurdert som vesentlig dersom den enkeltvis eller samlet med rimelighet kan forventes å påvirke økonomiske beslutninger som brukerne foretar basert på årsregnskapet.

Som del av en revisjon i samsvar med ISA-ene, utøver vi profesjonelt skjønn og utviser profesjonell skepsis gjennom hele revisjonen. I tillegg:

- identifiserer og vurderer vi risikoen for vesentlig feilinformasjon i regnskapet, enten det skyldes misligheter eller utilsiktede feil. Vi utformer og gjennomfører revisjonshandlinger for å håndtere slike risikoer, og innhenter revisjonsbevis som er tilstrekkelig og hensiktsmessig som grunnlag for vår konklusjon. Risikoen for at vesentlig feilinformasjon som følge av misligheter ikke blir avdekket, er høyere enn for feilinformasjon som skyldes utilsiktede feil, siden misligheter kan innebære samarbeid, forfalskning, bevisste utelatelser, uriktige fremstillinger eller overstyring av internkontroll.
- opparbeider vi oss en forståelse av den interne kontroll som er relevant for revisjonen, for å utforme revisjonshandlinger som er hensiktsmessige etter omstendighetene, men ikke for å gi uttrykk for en mening om effektiviteten av selskapets interne kontroll.
- evaluerer vi om de anvendte regnskapsprinsippene er hensiktsmessige og om regnskapsestimatene og tilhørende noteopplysninger utarbeidet av ledelsen er rimelige.
- konkluderer vi på hensiktsmessigheten av ledelsens bruk av fortsatt drift-forutsetningen ved avleggelsen av årsregnskapet, basert på innhentede revisjonsbevis, og hvorvidt det foreligger vesentlig usikkerhet knyttet til hendelser eller forhold som kan skape tvil av betydning om selskapets evne til fortsatt drift. Dersom vi konkluderer med at det eksisterer vesentlig usikkerhet, kreves det at vi i revisjonsberetningen henleder oppmerksomheten på tilleggsopplysningene i årsregnskapet, eller, dersom slike tilleggsopplysninger ikke er tilstrekkelige, at vi modifierer vår konklusjon. Våre konklusjoner er basert på revisjonsbevis innhentet inntil datoen for revisjonsberetningen. Etterfølgende hendelser eller forhold kan imidlertid medføre at selskapet ikke fortsetter driften.
- evaluerer vi den samlede presentasjonen, strukturen og innholdet i årsregnskapet, inkludert tilleggsopplysningene, og hvorvidt årsregnskapet gir uttrykk for de underliggende transaksjonene og hendelsene på en måte som gir et rettviseende bilde.

Vi kommuniserer med styret blant annet om det planlagte omfanget av revisjonen og til hvilken tid revisjonsarbeidet skal utføres. Vi utveksler også informasjon om forhold av betydning som vi har avdekket i løpet av revisjonen, herunder om eventuelle svakheter av betydning i den interne kontrollen.

Tromsø, 5. april 2022
KPMG

Stig-Tore Richardsen
Statsautorisert revisor
(elektronisk signert)

Stig Tore Richardsen
Partner

På vegne av: KPMG AS
Serienummer: 9578-5999-4-1349114
IP: 80.232.xxx.xxx
2022-04-05 15:27:52 UTC



Pernseo Dokumentnøkkel: FCPYH-T3K8U-OBPKY-SES46-HVSKV-I2TJW

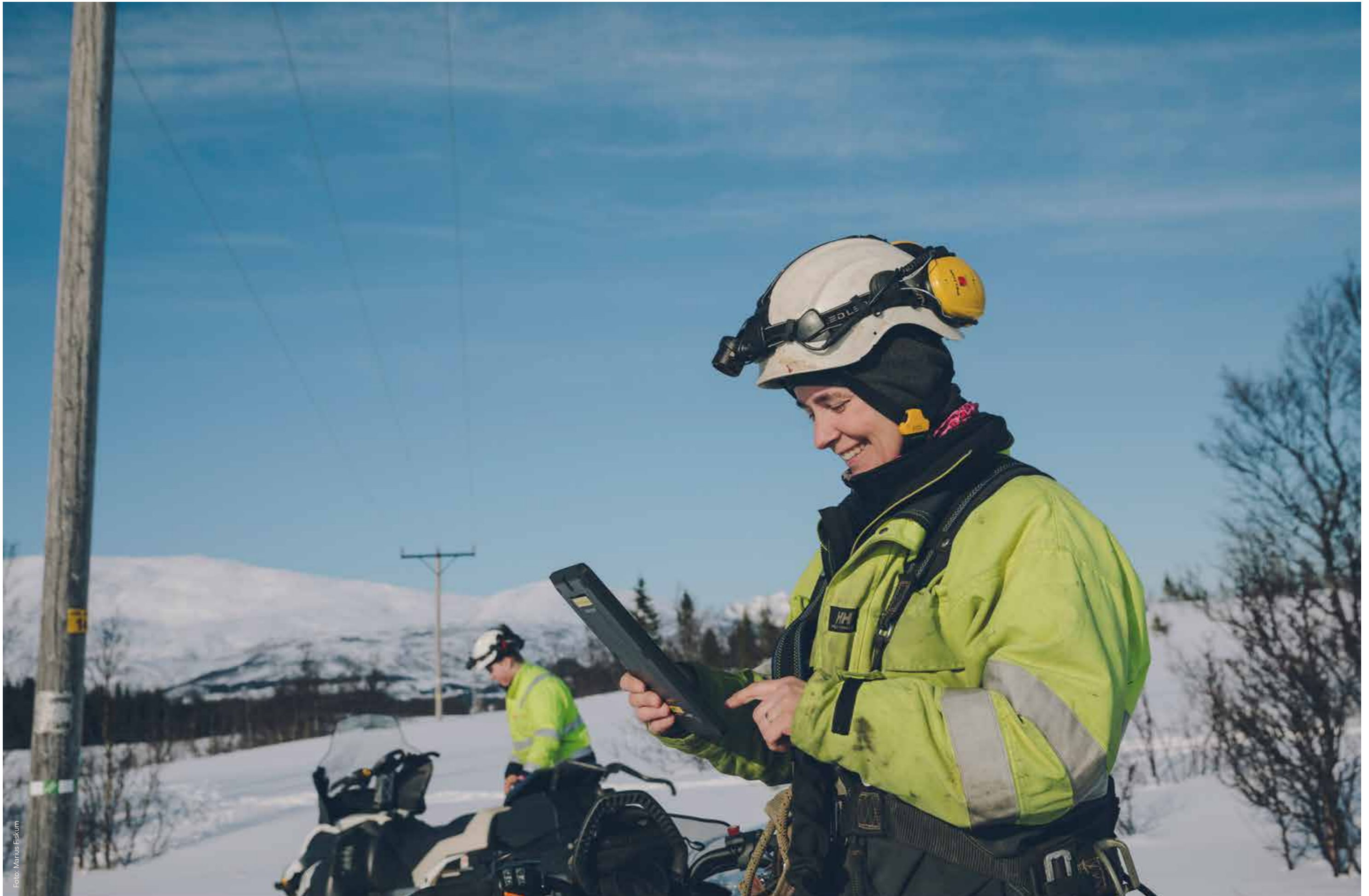


Foto: Marius Fiskum



Energi & klimaregnskap 2021

Arva AS

Hensikten med denne rapporten er å vise oversikten over organisasjonens klimagassutslipp (GHG-utslipp), som en integrert del av en overordnet klimastrategi. Et klimaregnskap er et viktig verktøy i arbeidet med å identifisere konkrete tiltak for å redusere sitt energiforbruk og tilhørende GHG-utslipp. Denne årlige rapporten gjør organisasjonen i stand til å måle nøkkeltall og dermed evaluere seg selv over tid.

Rapporten omfatter Arva AS

Informasjonen som benyttes i et klimaregnskap stammer både fra eksterne og interne kilder, og blir omregnet til tonn CO₂-ekvivalenter. Analysen er basert på den internasjonale standarden "A Corporate Accounting and Reporting Standard", som er utviklet av "the Greenhouse Gas Protocol Initiative" - GHG protokollen. Dette er den mest anvendte metoden verden over for å måle sine utslipp av klimagasser. ISO standard 14064-I er basert på denne.

Reporting Year Energy and GHG Emissions

Utslippskilde	Forklaring	Forbruk	Enhet	Energi (MWh)	Utslipp tCO ₂ e	Utslippsandel
Transport total				2,430.0	488.3	5.2 %
Bensin		3,342.5	liters	32.4	7.8	0.1 %
DIESEL (NO)		150,316.3	liters	1,564.8	313.6	3.4 %
DIESEL (NO)	Aggregat	80,000.0	liters	832.8	166.9	1.8 %
Kjemisk prosess total				-	41.0	0.4 %
SF ₆		1.8	kg	-	41.0	0.4 %
Scope 1 total				2,430.0	529.3	5.7 %
Elektrisitet total				274,202.0	8,500.3	91.2 %
Elektrisitet Nordisk miks	Egne bygg	1,713,304.4	kWh	1,713.3	53.1	0.6 %
Elektrisitet Nordisk miks		1,488,654.0	kWh	1,488.7	46.1	0.5 %
Elektrisitet Nordisk miks	Nettapp	271,000,000.0	kWh	271,000.0	8,401.0	90.1 %
Scope 2 total				274,202.0	8,500.3	91.2 %
Tjenestereiser total				-	41.9	0.4 %
Hotel nights, Nordic		501.0	nights	-	8.0	0.1 %
Fly innenlands		235,478.2	pkm	-	30.6	0.3 %
Fly kontinentalt/Norden		2,736.8	pkm	-	0.2	-
Km-godtgj.bil(NO)		30,928.0	km	-	3.0	-
Innkjøpte varer og tjenester total				-	205.2	2.2 %
Helicopter transport (avg)		402.4	flighthours	-	205.2	2.2 %
Avfall total				-	44.3	0.5 %
Paper waste, recycled		7,549.0	kg	-	0.2	-
Organic waste, recycled		1,306.0	kg	-	-	-
Organic waste, incineration/energy recovery		60.0	kg	-	-	-
EE waste, recycled		54,719.0	kg	-	1.2	-
Plastic waste, recycled		360.0	kg	-	-	-
Residual waste, incinerated		57,722.3	kg	-	29.0	0.3 %
Residual waste, recycled		86,730.0	kg	-	1.8	-
Organic waste, composting		890.0	kg	-	-	-
Wood waste, recycled		13,925.0	kg	-	0.3	-
Industrial waste, recycled		367,020.0	kg	-	7.8	0.1 %
Metal waste, recycled		90,750.0	kg	-	1.9	-
Hazardous waste, recycled		94,319.8	kg	-	2.0	-
Scope 3 total				-	291.4	3.1 %
Total				276,631.9	9,320.9	100.0 %
KJ				995,874,983,668.8		

Markedsbaserte utslipp i rapporteringsåret

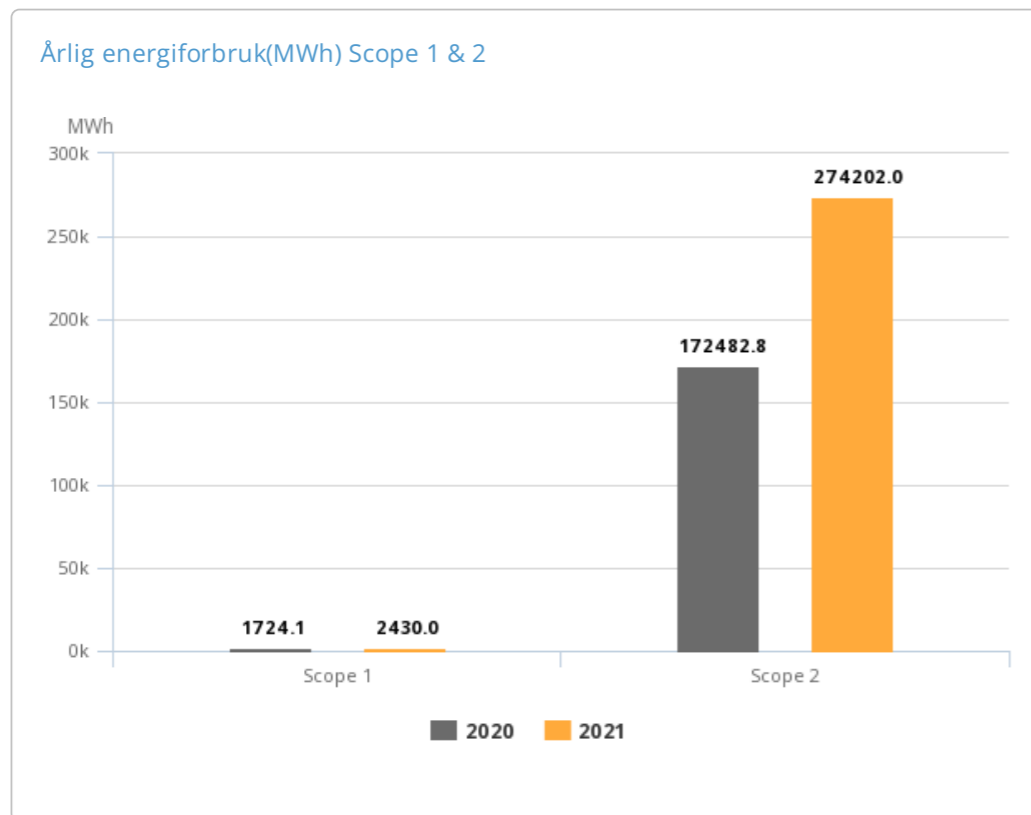
Kategori	Enhet	2021
Elektrisitet markedsbasert	tCO ₂ e	63,889.1
Scope 2 markedsbasert	tCO ₂ e	63,889.1
Total markedsbasert	tCO ₂ e	64,709.7

3

Årlige klimagassutslipp

Kategori	Forklaring	2019	2020	2021	% endring fra forrige år
Kjemisk prosess total		-	123.1	41.0	-66.7 %
SF ₆		-	123.1	41.0	-66.7 %
Transport total		-	365.2	488.3	33.7 %
DIESEL (NO)		-	355.6	313.6	-11.8 %
DIESEL (NO)	Aggregat	-	-	166.9	100.0 %
Bensin		-	9.6	7.8	-18.5 %
Stasjonær forbrenning total		-	-	-	-
LPG_		-	-	-	-100.0 %
Scope 1 total		-	488.3	529.3	8.4 %
Elektrisitet total		-	7,071.8	8,500.3	20.2 %
Elektrisitet Nordisk miks	Egne bygg	-	61.9	53.1	-14.2 %
Elektrisitet Nordisk miks	nettap	-	6,949.5	-	-100.0 %
Elektrisitet Nordisk miks	TK kontorer	-	60.4	-	-100.0 %
Elektrisitet Nordisk miks		-	-	46.1	100.0 %
Elektrisitet Nordisk miks	Nettap	-	-	8,401.0	100.0 %
Scope 2 total		-	7,071.8	8,500.3	20.2 %
Tjenestereiser total		-	12.8	41.9	228.2 %
Fly innenlands		-	10.9	30.6	181.4 %
Fly kontinentalt/Norden		-	1.1	0.2	-78.9 %
Hotel nights, Nordic		-	0.8	8.0	922.4 %
Hotel nights, Europe		-	-	-	-100.0 %
Km-godtg.,bil(NO)		-	-	3.0	100.0 %
Innkjøpte varer og tjenester total		-	184.8	205.2	11.0 %
Helicopter transport (avg)		-	184.8	205.2	11.0 %
Avfall total		-	2.5	44.3	1,673.4 %
EE waste, recycled		-	-	1.2	5,222.9 %
Glass waste, recycled		-	-	-	-100.0 %
Residual waste, recycled		-	-	1.8	11,005.0 %
Residual waste, incinerated		-	2.4	29.0	1,105.6 %
Organic waste, recycled		-	-	-	8.5 %
Paper waste, recycled		-	-	0.2	1,489.3 %
Cardboard waste, recycled		-	-	-	-100.0 %
Organic waste, incineration/energy recovery		-	-	-	100.0 %
Plastic waste, recycled		-	-	-	100.0 %
Organic waste, composting		-	-	-	100.0 %
Wood waste, recycled		-	-	0.3	100.0 %
Industrial waste, recycled		-	-	7.8	100.0 %
Metal waste, recycled		-	-	1.9	100.0 %
Hazardous waste, recycled		-	-	2.0	100.0 %
Scope 3 total		-	200.1	291.4	45.6 %
Total		-	7,760.2	9,320.9	20.1 %
Prosentvis endring		-	100.0 %	20.1 %	

4



Årlige markedsbaserte utslipp

Kategori	Enhet	2019	2020	2021
Elektrisitet markedsbasert	tCO ₂ e	-	45,363.0	63,889.1
Scope 2 markedsbasert	tCO ₂ e	-	45,363.0	63,889.1
Total markedsbasert	tCO ₂ e	-	46,051.4	64,709.7
Prosentvis endring		-	100.0 %	40.5 %

Årlige nøkkeltall og klimaindikatorer

Navn	Enhet	2019	2020	2021	% endring fra forrige år
Scope 1 + 2 utslipp (tCO ₂ e)		-	7,560.1	9,029.6	19.4 %
Totale utslipp(S1+S2+S3) (tCO ₂ e)		-	7,760.2	9,320.9	20.1 %
Totalt energiforbruk Scope 1+2 (MWh)		-	174,206.9	276,631.9	58.8 %
Sum energiforbruk per lokasjon (MWh)		-	172,482.8	274,202.0	59.0 %
Sum kvadratmeter(m2)		-	-	6,240.0	-
Sum kWh/m2		-	-	43,942.6	100.0 %

Metodikk og kilder

GHG-protokollen er utviklet av «World Resources Institute» (WRI) og «World Business Council for Sustainable Development» (WBCSD). Analysen i denne rapporten er utført iht. «A Corporate Accounting and Reporting Standard Revised edition», én av fire regnskapsstandarder under GHG-protokollen. Standarden omfatter følgende klimagasser, som omregnes til CO₂-ekvivalenter: CO₂, CH₄ (metan), N₂O (lystgass), SF₆, NF₃, HFK og PFK gasser.

Denne analysen er basert på operasjonell kontroll aspektet, som dermed definerer hva som skal inngå i klimaregnskapet av en organisasjons driftsmidler, så vel som fordeling mellom de ulike scopene. I metoden skilles det mellom operasjonell kontroll og finansiell kontroll. Hvis operasjonell kontrollmetoden benyttes så inkluderes utslippskilder som organisasjonen fysisk kontrollerer, men ikke nødvendigvis eier. Man rapporterer dermed heller ikke over utslippskilder som man eier, men ikke har kontroll (f.eks. det er leietaker som rapporterer strømforbruket i scope 2, ikke utleier).

Klimaregnskapet er inndelt i tre nivåer (scopes) som består av både direkte og indirekte utslippskilder.

Scope 1 Obligatorisk rapportering inkluderer alle utslippskilder knyttet til driftsmidler der organisasjonen har operasjonell kontroll. Dette inkluderer all bruk av fossilt brensel for stasjonær bruk eller transportbehov (egeneide, leiede eller leasede kjøretøy, oljekjeler etc.). Videre inkluderes eventuelle direkte prosessutslipp (av de seks klimagassene).

Scope 2 Obligatorisk rapportering av indirekte utslipp knyttet til innkjøpt energi; elektrisitet eller fjernvarme/-kjøling. Dette gjelder f.eks. for bygg som man leier og ikke nødvendigvis eier. Utslippsfaktorene som benyttes i CEMAsys for elektrisitet er basert på nasjonale brutto produksjonsmikser fra International Energy Agency's statistikk (IEA Stat). Den nordiske miksfaktoren dekker produksjonen i Sverige, Finland, Norge og Danmark og reflekterer det felles nordiske markedsområdet (Nord Pool Spot). I forhold til utslippsfaktorer på fjernvarme benyttes enten faktisk produksjonsmikser basert på innhentet informasjon fra den enkelte produsent, eller gjennomsnittsmikser basert på IEA statistikk (se kildehenvisning).

I januar 2015 ble GHG Protokollens (2015) nye retningslinjer for beregning av utslipp fra elektrisitetsforbruk publisert. Her åpnes det for todelt rapportering av elektrisitetsforbruk.

I praksis betyr det at virksomheter som rapporterer sine klimagassutslipp skal synliggjøre både reelle klimagassutslipp som stammer fra produksjonen av elektrisitet, og de markedsbaserte utslippene knyttet til kjøp av opprinnelsesgarantier. Hensikten med denne endringen er på den ene siden å vise effekten av energieffektivisering og sparetiltak (fysisk), og på den annen siden å vise effekten av å inngå kjøp av fornybar elektrisitet gjennom opprinnelsesgaranti (marked). Dermed belyses effekten av samtlige tiltak som en virksomhet kan gjennomføre knyttet til forbruk av elektrisitet.

Fysisk perspektiv (lokasjonsbasert metode): Denne utslippsfaktoren er basert på faktiske utslipp knyttet til elektrisitetsproduksjon innenfor et spesifikt område. Innenfor dette området er det ulike energiprodusenter som benytter en mikser av energibærere, der de fossile energibærerne (kull, gass, olje) medfører direkte utslipp av klimagasser. Disse klimagassene reflekteres gjennom utslippsfaktoren og fordeles dermed til hver enkelt forbruker.

Markedsbasert perspektiv: Beregningen av utslippsfaktor baseres på om virksomheten velger å kjøpe opprinnelsesgarantier eller ikke. Ved kjøp av opprinnelsesgarantier dokumenterer leverandøren at kjøpt elektrisitet kommer fra kun fornybare kilder, som gir en utslippsfaktor på 0 gram CO₂e per kWh.

Elektrisitet som ikke er knyttet til opprinnelsesgarantier får en utslippsfaktor basert på produksjonen som er igjen etter at opprinnelsesgarantiene for fornybar andel er solgt. Dette kalles *residual mikser*, og er normalt signifikant høyere enn den lokasjonsbaserte faktoren.

Scope 3 Frivillig rapportering av indirekte utslipp knyttet til innkjøpte varer eller tjenester. Dette er utslipp som indirekte kan knyttes til organisasjonens aktiviteter, men som foregår utenfor deres kontroll (derav indirekte). Typisk scope 3 rapportering vil inkludere flyreiser, logistikk/transport av varer, avfall, forbruk av

ulike råstoff etc.

Generelt bør et klimaregnskap inkludere nok relevant informasjon slik at det kan brukes som beslutningsstøtteverktøy for virksomhetens ledelse. For å få til dette er det viktig å inkludere de elementer som har økonomisk relevans og tyngde, og som det er mulig å gjøre noe med.

Referanser:

[Department for Business, Energy & Industrial Strategy](#) (2020). Government emission conversion factors for greenhouse gas company reporting (DEFRA)

IEA (2020). CO2 emission from fuel combustion, International Energy Agency (IEA), Paris.

IEA (2020). Electricity information, International Energy Agency (IEA), Paris.

IMO (2020). Reduction of GHG emissions from ships - Third IMO GHG Study 2014 (Final report). International Maritime Organisation, <http://www.iadc.org/wp-content/uploads/2014/02/MEPC-67-6-INF3-2014-Final-Report-complete.pdf>

IPCC (2014). IPCC fifth assessment report: Climate change 2013 (AR5 updated version November 2014). <http://www.ipcc.ch/report/ar5/>

AIB, RE-DISS (2020). Reliable disclosure systems for Europe – Phase 2: European residual mixes.

WBCSD/WRI (2004). The greenhouse gas protocol. A corporate accounting and reporting standard (revised edition). World Business Council on Sustainable Development (WBCSD), Geneva, Switzerland /World Resource Institute (WRI), Washington DC, USA, 116 pp.

WBCSD/WRI (2011). Corporate value chain (Scope 3) accounting and reporting standard: Supplement to the GHG Protocol corporate accounting and reporting standard. World Business Council on Sustainable Development (WBCSD), Geneva, Switzerland /World Resource Institute (WRI), Washington DC, USA, 149 pp.

WBCSD/WRI (2015). GHG protocol Scope 2 guidance: An amendment to the GHG protocol corporate standard. World Business Council on Sustainable Development (WBCSD), Geneva, Switzerland /World Resource Institute (WRI), Washington DC, USA, 117 pp.

Referanselisten over er ikke komplett, men inneholder de viktigste referansene som benyttes i CEMAsys. I tillegg vil det være en rekke lokale/nasjonale kilder som kan være aktuelle, avhengig av hvilke utslippsfaktorer som benyttes.

GRI-rapportering

Kategori / indikator	Måleenhet for rapportering	Arva	Definisjon / kommentar
ØKONOMI			
Lønnsomhet			
Nett	Mill. kr	299,361	EBIT - driftsresultat
Fordeling av økonomisk verdiskaping			
Eiere - utbytte betalt i rapporteringsåret	Mill. kr	100,000	Avsatt utbytte 2021
Myndigheter - skatter og avgifter betalt i rapporteringsåret	Mill. kr	26,590	
Ansatte - brutto lønn og sosiale ytelser	Mill. kr	167,792	
Långivere - rentekostnader	Mill. kr	38,470	
Selskapet - tilbakeholdt overskudd (netto av disponering og utbytte betalt i rapporteringsåret)	Mill. kr	81,048	
Investeringer			
Investeringer i nett	Mill. kr	605,000	Ny- og reinvestering
Effektivitet			
Nett	DEA Score NVE	98 %	Siste DEA Score tilgjengelig per rapportens dato
Sponsing og økonomisk støtte			
Sponsing	Kr	5 000	Sponsing beløp per regnskap. Bidrag til arrangementer og konferanser ikke inkludert.
KRAFTNETT			
Egenskaper			
Distribusjon av elektrisitet i nettet	GWh	5 427	
Luftlinjer	Km	9 167	Siste rapportering 2020
Jordkabler	Km	6 303	Siste rapportering 2020
Sjøkabler	Km	404	Siste rapportering 2020
Leveringssikkerhet			
Strøbrudd - frekvens (SAIFI)	Frekvens	1,8	SAIFI _i (System average interruption frequency index): Sum antall langvarige avbrudd over året dividert på antall sluttbrukere siste dag i året.
Strøbrudd - varighet strøbrudd (SAIDI)	Minutter	180,2	SAIDI _i (System average interruption duration index): Sum varighet av langvarige avbrudd over året dividert på antall sluttbrukere siste dag i året.
KILE	Mill. kr	43,385	Kvalitetsjustert inntektsramme ved ikke levert energi.

Kategori / indikator	Måleenhet for rapportering	Arva	Definisjon / kommentar
GOVERNANCE			
Opplæring i forretningsetikk og anti-korrupsjon			
Andel medarbeidere mottatt opplæring, siste 2 år	%	I/A	Alle ansatte plikter til å signere og etterleve selskapets etiske retningslinjer (GRI 205-2). Måling ikke etablert.
Andel ledere mottatt opplæring, siste 2 år	%	I/A	Alle ledere plikter til å signere og etterleve selskapets etiske retningslinjer (GRI 205-2). Måling ikke etablert.
Andel av styret mottatt opplæring, siste 2 år	%	I/A	Alle styremedlemmer plikter til å signere og etterleve selskapets etiske retningslinjer (GRI 205-2). Måling ikke etablert.
Varslingsaker			
Saker, totalt	Antall	–	Antall rapporterte varslinger i rapporteringsåret knyttet til brudd på lover og forskrifter, inkludert brudd på selskapets Code of Conduct. Varsling telles når varslingsinstituttet blir benyttet.
herav knyttet til forretningsetikk og korrupsjon	Antall	–	Antall rapporterte varslinger i rapporteringsåret som er knyttet til forretningsetikk og korrupsjon. Varsling telles når varslingsinstituttet blir benyttet.
herav knyttet til arbeidsmiljø og diskriminering	Antall	–	Antall rapporterte varslinger i rapporteringsåret som er knyttet til arbeidsmiljø og diskriminering. Varsling telles når varslingsinstituttet blir benyttet.
Korrupsjonssaker			
Bekreftede brudd på etiske retningslinjer	Antall	–	
Offentlige rettssaker relatert til korrupsjon	Antall	–	
Sanksjoner			
Antall juridiske eller administrative sanksjoner	Antall	–	Antall avvik med sanksjoner. Inkluderer ikke avvik som blir rettet.
Bøter eller gebyrer ilagt for brudd på lovreguleringer	Mill kr	–	
Urfoiksrettigheter			
Prosjekter og lokasjoner hvor konsultasjoner pågår	Antall	I/A	Konsultasjoner med samiske interesser pågår som en del av utredninger knyttet til søknad om konsesjon til nettanlegg. Måling ikke etablert.
Hendelser med brudd på urfoiksrettigheter	Antall	–	Antall bekreftede hendelser med brudd som involverer urfoiksrettigheter.
Ansvarlig leverandørstyring			
Andel nye kontrakter med bærekraftsklausuler	% / kvalitativ beskrivelse	I/A	Antall kontrakter med aksepterte etiske retningslinjer (store anskaffelser) eller nye bærekraftsklausuler. Måling ikke etablert.
Antall gjennomførte leverandørrevisjoner	Antall	I/A	Måling ikke etablert. Noen leverandørrevisjoner gjennomført gjennom Achilles.
Ansvarlig arbeidsliv/bærekraftig leverandørkjede (kontroll underleverandører)		I/A	Revisjon av konsernets innkjøpspolicy og etiske retningslinjer pågår for å ivareta nye krav til bl.a. åpenhetsloven. Måling etablert.

Kategori / indikator	Måleenhet for rapportering	Arva	Definisjon / kommentar
MILJØ			
Energiforbruk			
Fyringsolje	Volum (liter)	–	
Diesel	Volum (liter)	230 316	Inkluderer kjøretøy og bruk av midlertidige aggregater
Bensin	Volum (liter)	3 343	Inkluderer kjøretøy
Andre	Volum (liter)	–	
El-forbruk, annet	GWh	3,202	Generelt el-forbruk hentet fra vanlig kommersielt el-nett
Fjernvarme	GWh	IA	
Fjernkjøling	GWh	IA	
Nettap	GWh	271	Rapportert nettap
Avfall			
Farlig avfall	Tonn	94,320	Total mengde farlig avfall generert i 2021. Farlig avfall er avfall som er klassifisert som farlig avfall i avfallsforskriften.
Annet avfall	Tonn	681,031	Alt avfall som ikke blir kategorisert som «farlig avfall».
Sorteringsgrad	%	93%	Andel av total mengde avfall som er kildesortert (sortert i avfallskategorier som papir/papp, metall, trevirke, matavfall mv.), beregnet som andel klassifisert som restavfall (usortert avfall) over total mengde avfall generert.
Miljøhendelser og brudd			
Sanksjoner for vesentlige brudd på miljølovgivning	Antall	–	Saker der juridiske eller administrative sanksjoner er gitt på bakgrunn av vesentlige brudd på miljølovgivning.
Sanksjoner for uvesentlige brudd på miljølovgivning	Antall	–	Saker der juridiske eller administrative sanksjoner er gitt på bakgrunn av uvesentlige brudd på miljølovgivning, med restitusjonstid <1 år.
Alvorlige miljøhendelser	Antall	I/A	Alvorlig miljøhendelse: Mer enn 5 års skadevirkning. Varige miljøskader eller skader det tar flere år å reparere. Måling ikke etablert.
Mindre alvorlige miljøhendelser	Antall	I/A	Mindre alvorlig hendelse: Liten eller moderat negativ miljøpåvirkning. Måling ikke etablert.
Klimagassutslipp, scope 1			
Fyringsolje	Tonn CO ₂ -ekv.	–	Beregning utføres av Cemasis
Diesel	Tonn CO ₂ -ekv.	480,4	Beregning utføres av Cemasis
Bensin	Tonn CO ₂ -ekv.	7,8	Beregning utføres av Cemasis
SF ₆ utslipp / lekkasje	Tonn CO ₂ -ekv.	41,0	Beregning utføres av Cemasis
Sum scope 1		529,2	

Kategori / indikator	Måleenhet for rapportering	Arva	Definisjon / kommentar
Klimagassutslipp, scope 2 (lokasjonsbasert)			
El-forbruk	Tonn CO ₂ -ekv. (lokasjonsbasert)	99,2	Beregning utføres av CemasyS
Nettap	Tonn CO ₂ -ekv. (lokasjonsbasert)	8 401,0	Beregning utføres av CemasyS
Fjernvarme	Tonn CO ₂ -ekv.	IA	Beregning utføres av CemasyS
Fjernkjøling	Tonn CO ₂ -ekv.	IA	Beregning utføres av CemasyS
Sum scope 2 (lokasjonsbasert)		8 500,3	
Klimagassutslipp, scope 2 (markedsbasert)			
El-forbruk	Tonn CO ₂ -ekv. (markedsbasert)	794,1	Beregning utføres av CemasyS
Nettap	Tonn CO ₂ -ekv. (markedsbasert)	67 208,0	Beregning utføres av CemasyS
Fjernvarme	Tonn CO ₂ -ekv.	–	Beregning utføres av CemasyS
Fjernkjøling	Tonn CO ₂ -ekv.	–	Beregning utføres av CemasyS
Sum scope 2 (markedsbasert)		68 002,1	
Klimagassutslipp, scope 3			
Reiser	Tonn CO ₂ -ekv.	41,9	Beregning utføres av CemasyS
Helikopter, innleid	Tonn CO ₂ -ekv.	205,2	Beregning utføres av CemasyS
Avfall	Tonn CO ₂ -ekv.	44,3	Beregning utføres av CemasyS
Sum scope 3		291,4	
Sum scope 1+2+3 (lokasjonsbasert)		9 320,9	
Sum scope 1+2+3 (markedsbasert)		68 822,7	

BIOMANGFOLD

Rødlistede arter			
Arter (fauna)	Antall og spesifisering hvilke	I/A	Utredes som en del av konsesjonsprosess. Måling ikke etablert.

Kategori / indikator	Måleenhet for rapportering	Arva	Definisjon / kommentar
HELSE OG SIKKERHET			
Dødsulykker, ansatte	Antall	–	
Dødsulykker, entreprenører	Antall	–	
Dødsulykker, tredje-parter	Antall	–	
Fraværsskader (H1), ansatte	Antall og frekvens	2,7	
Fraværsskader (H1), entreprenører	Antall og frekvens	I/A	2 H1 skade registrert i 2021. Manglende måling på arbeidstimer.
Fraværsdager (F), ansatte	Antall og frekvens	66,5	
Fraværsdager (F), kontraktører	Antall og frekvens	I/A	Måling ikke etablert
Skader totalt (H2), ansatte	Antall og frekvens	2,7	
Skader totalt (H2), entreprenører	Antall og frekvens	I/A	1 H2 skade registrert i 2021. Manglende måling på arbeidstimer.
Alvorlige hendelser (SF)	Antall og frekvens	20	Alvorlig hendelse: registrerbare skader eller nestenulykker med, eller med potensial for, alvorlige konsekvenser.
Sykefravær, totalt	%	3,3 %	
Korttid (til og med 16 dager)	%	2,60 %	
Langtid (over 16 dager)	%	0,70 %	
Medarbeidere			
Ansatte	Antall	216	Alle ansatte under arbeidsgiveransvar for – måling per 31.12
Årsverk	Antall	215,0	Inkluderer sommervikar + timeansatte
Fulltidsansatte	Antall	206	Ansatte som jobber 100% av normal arbeidstid
Deltidsansatte	Antall	10	
Lærlinger	Antall	3	Antall lærlinger med lærlingkontrakt. Inkludert som ansatte.
Traineer	Antall	–	Antall traineer
Ansiennitet (gjennomsnitt)	År	17,0	Antall år ansatt i selskapet, gjennomsnitt for alle ansatte.
Nyansatte	Antall	7	Totalt nye ansatte i 2021
Turnover	%	7 %	Antall ansatte som har sluttet frivillig over gjennomsnitt antall ansatte i året, ekskl. pensjonister.
Medarbeidertilfredshet	Score/skala	I/A	Ikke gjennomført i 2021

Kategori / indikator	Måleenhet for rapportering	Arva	Definisjon / kommentar
Opplæring / medarbeiderutvikling			
Andel ansatte gjennomført medarbeider- og utviklingssamtale	%	I/A	Måling ikke etablert
Antall ansatte på opplæringsprogram	Antall ansatte-dager	I/A	Gjelder opplæring som kreves for gjennomføring av oppdrag uansett varighet, med bevis. Måling ikke etablert.
Utdanningsnivå			
Master-nivå og over	Andel (%)	I/A	Måling ikke etablert
Annen høyskoleutdanning	Andel (%)	I/A	Måling ikke etablert
Fagbrev	Andel (%)	I/A	Måling ikke etablert
Andre	Andel (%)	I/A	Måling ikke etablert
Likestilling og mangfold			
Kvinneandel, totalt	%	19,9 %	Styrets beretning - måling per 31.12
Kvinneandel, ledere	%	21,4 %	Ledere med personalansvar
Kvinneandel, nyansatte	%	14,3 %	Antall nyansatte kvinner av totalt antall nyansatte
Kvinneandel, styret	%	43 %	Varamedlemer ikke inkludert
Kvinneandel, heltidsansatte	%	18 %	Antall heltidsansatte kvinner over totalt antall heltidsansatte
Kvinneandel, deltidsansatte	%	42 %	Antall deltidsansatte kvinner over totalt antall deltidsansatte
Nasjonaliteter	Antall	4	Antall nasjonaliteter representert blant egne ansatte, inkludert norske statsborgere
Likelønn			
Lønnsratio, alle ansatte (kvinner ift menn)	Forhold	0,979	Gjennomsnittlig grunnlønn for kvinnelige heltidsansatte til mannlige heltidsansatte
Lønnsratio, ledere (kvinner ift menn)	Forhold	1,143	Gjennomsnittlig grunnlønn for kvinnelige ledere i forhold til mannlige ledere. Leder defineres som leder med personalansvar.
Alder			
Andel under 30 år	%	5,0 %	
Andel 30–50 år	%	43,0 %	
Andel over 50 år	%	52,0 %	

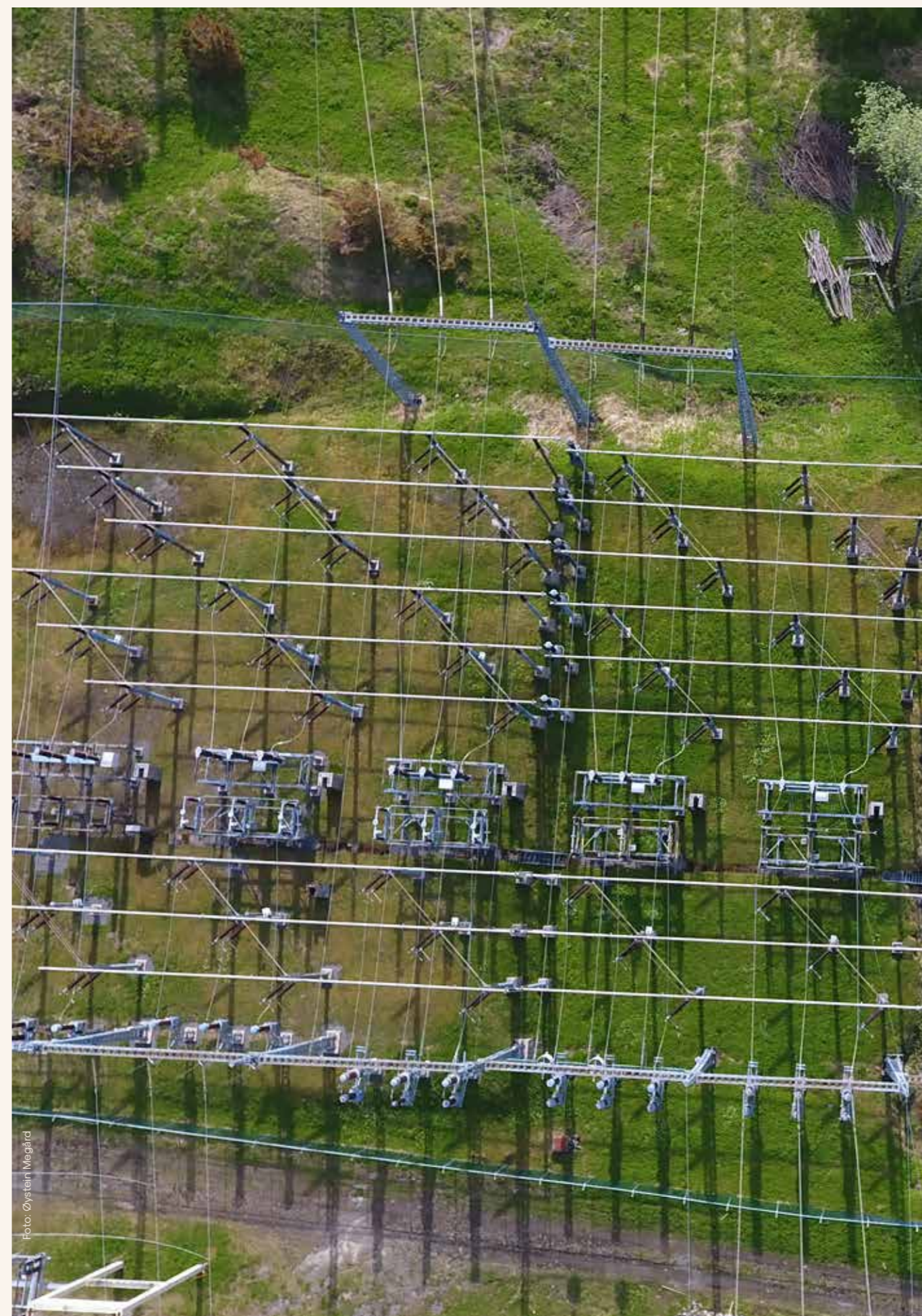


Foto: Øystein Megård



Arva AS
Jernbaneveien 85
8006 Bodø

arva.no